



**DIAGNOZA SŁUŻĄCA WYZNACZENIU  
OBSZARU ZDEGRADOWANEGO  
I OBSZARU REWITALIZACJI NA TERENIE  
GMINY ŻARNOWIEC**



## Spis treści

---

|  |    |
|--|----|
| 1. Słowniczek pojęć .....  | 3  |
| 2. Charakterystyka Gminy Żarnowiec .....   | 4  |
| 2.1 Informacje podstawowe .....  | 4  |
| 2.2 Zewnętrzne uwarunkowania rozwoju Gminy Żarnowiec.....  | 6  |
| 2.3 Wewnętrzne uwarunkowania rozwoju Gminy Żarnowiec .....   | 7  |
| 3. Metodyka wyznaczenia obszaru zdegradowanego i obszaru rewitalizacji.....                                | 11 |
| 3.1 Metodyka prac przyjęta w procesie delimitacji obszarów zdegradowanych na terenie Gminy Żarnowiec ..... | 11 |
| 3.2 Podział Gminy Żarnowiec na jednostki analityczne .....   | 14 |
| 3.3 Wybór wskaźników służących dokonaniu analizy wskaźnikowej wskazanych jednostek analitycznych.....      | 16 |
| 4. Analiza wskaźnikowa Gminy Żarnowiec .....   | 20 |
| 4.1 Sfera społeczna .....  | 20 |
| 4.2 Sfera gospodarcza.....   | 34 |
| 4.3 Sfera środowiskowa .....   | 36 |
| 4.4 Sfera przestrzenno-funkcjonalna .....  | 39 |
| 4.5 Sfera techniczna .....   | 41 |
| 5. Wyznaczenie obszaru zdegradowanego.....   | 44 |
| 6. Wyznaczenie obszaru rewitalizacji .....   | 46 |

# 1. Słowniczek pojęć

---

**REWITALIZACJA** – rewitalizacja stanowi proces wyprowadzania ze stanu kryzysowego obszarów zdegradowanych, prowadzony w sposób kompleksowy, poprzez zintegrowane działania na rzecz lokalnej społeczności, przestrzeni i gospodarki, skoncentrowane terytorialnie, prowadzone przez interesariuszy rewitalizacji na podstawie gminnego programu rewitalizacji<sup>1</sup>.

**OBSZAR ZDEGRADOWANY** – obszar gminy znajdujący się w stanie kryzysowym z powodu koncentracji negatywnych zjawisk społecznych, w szczególności: bezrobocia, ubóstwa, przestępczości, wysokiej liczby mieszkańców będących osobami ze szczególnymi potrzebami, o których mowa w ustawie z dnia 19 lipca 2019 r. o zapewnianiu dostępności osobom ze szczególnymi potrzebami, niskiego poziomu edukacji lub kapitału społecznego, a także niewystarczającego poziomu uczestnictwa w życiu publicznym i kulturalnym. Wyznaczenie obszaru zdegradowanego możliwe jest tylko w przypadku występowania na nim ponadto co najmniej jednego z następujących negatywnych zjawisk:

- gospodarczych – w szczególności niskiego stopnia przedsiębiorczości, słabej kondycji lokalnych przedsiębiorstw,
- środowiskowych – w szczególności przekroczenia standardów jakości środowiska, obecności odpadów stwarzających zagrożenie dla życia, zdrowia ludzi lub stanu środowiska,
- przestrzenno-funkcjonalnych – w szczególności niewystarczającego wyposażenia w infrastrukturę techniczną i społeczną lub jej złego stanu technicznego, braku dostępu do podstawowych usług lub ich niskiej jakości, niedostosowania rozwiązań urbanistycznych do zmieniających się funkcji obszaru, niskiego poziomu obsługi komunikacyjnej, niedoboru lub niskiej jakości terenów publicznych,
- technicznych – w szczególności degradacji stanu technicznego obiektów budowlanych, w tym o przeznaczeniu mieszkaniowym oraz niefunkcjonowaniu rozwiązań technicznych umożliwiających efektywne korzystanie z obiektów budowlanych w szczególności w zakresie energooszczędności i ochrony środowiska<sup>2</sup>.

**OBSZAR REWITALIZACJI** – obszar obejmujący całość lub część obszaru zdegradowanego, cechujący się szczególną koncentracją negatywnych zjawisk, na którym z uwagi na istotne znaczenie dla rozwoju lokalnego gmina zamierza prowadzić rewitalizację. Obszar rewitalizacji nie może być większy niż 20% powierzchni gminy oraz zamieszkały przez więcej niż 30% liczby jej mieszkańców. Obszar rewitalizacji może być podzielony na podobszary, w tym podobszary nieposiadające ze sobą wspólnych granic<sup>3</sup>.

---

<sup>1</sup> Ustawa z dnia 9 października 2015 r. o rewitalizacji (Dz.U. z 2021 r. poz. 485 z późn. zm.).

<sup>2</sup> J. w.

<sup>3</sup> J. w.

## 2. Charakterystyka Gminy Żarnowiec

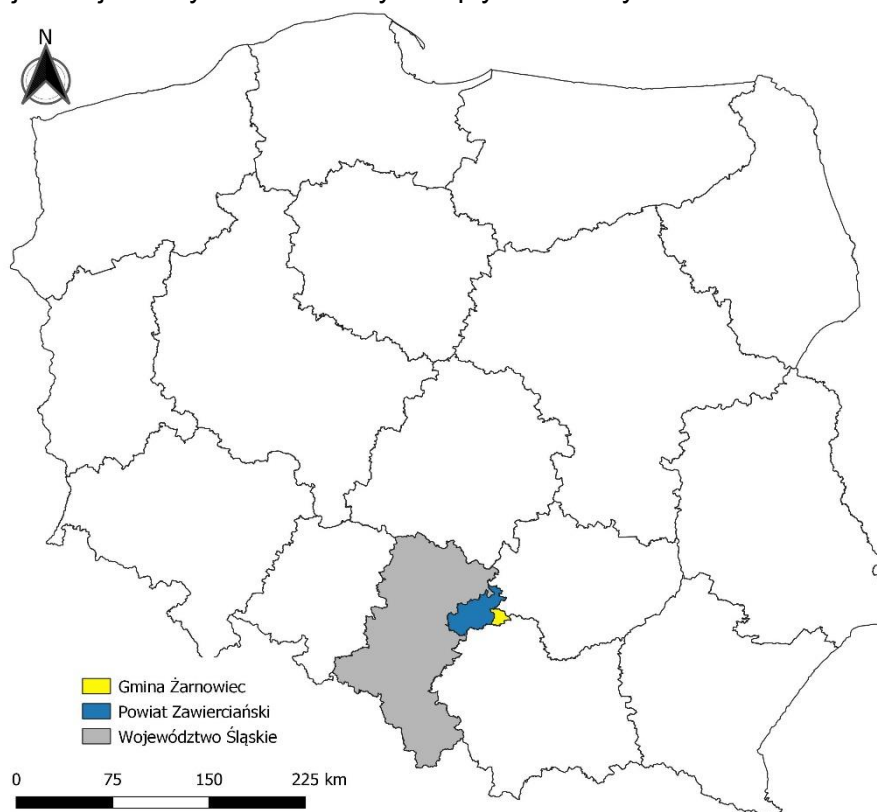
### 2.1 Informacje podstawowe

Gmina Żarnowiec jest wiejską jednostką samorządu terytorialnego, położoną we wschodniej części powiatu zawierciańskiego, w województwie śląskim, przy granicy z województwami: świętokrzyskim oraz małopolskim. Gmina Żarnowiec graniczy łącznie z siedmioma innymi gminami, z których jedynie dwie położone są w granicach administracyjnych powiatu zawierciańskiego. Gmina Żarnowiec graniczy:

- od zachodu z gminą Pilica (pow. zawierciański, woj. śląskie),
- od północy z gminą Szczekociny (pow. zawierciański, woj. śląskie) i gminą Słupia (pow. jędrzejowski, woj. świętokrzyskie),
- od wschodu z gminą Sędziszów (pow. jędrzejowski, woj. świętokrzyskie) oraz gminą Kozłów (pow. miechowski, woj. małopolskie),
- od południa z gminą Charsznica (pow. miechowski, woj. małopolskie) i gminą Wolbrom (pow. olkuski, woj. małopolskie).

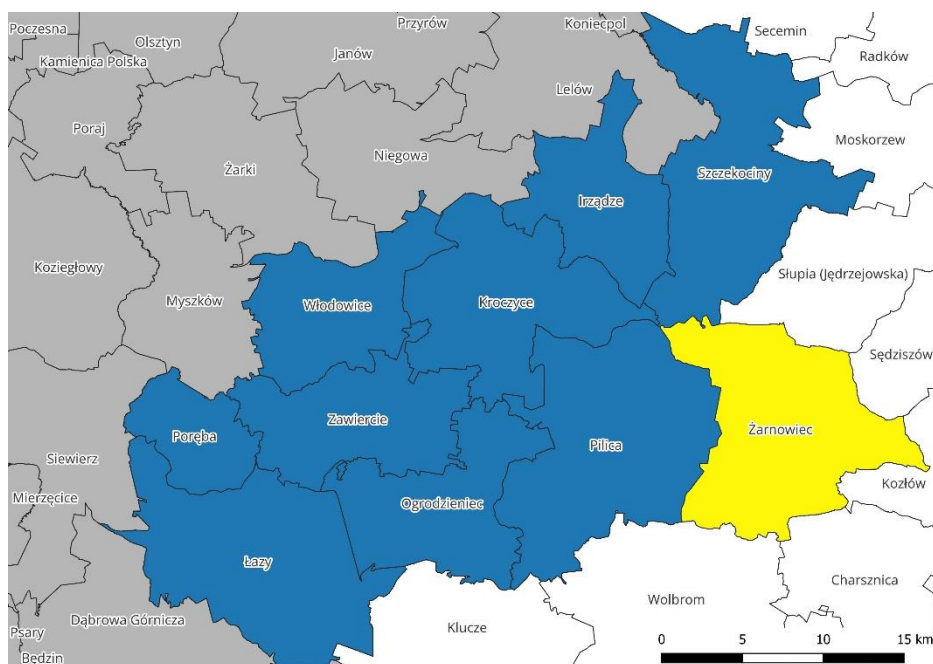
Powierzchnia Gminy wynosi 124,77 km<sup>2</sup>. Zgodnie z danymi GUS na koniec 2021 roku była zamieszkiwana przez 4 474 mieszkańców, co przełożyło się na gęstość zaludnienia wynoszącą 36 os./km<sup>2</sup>.

W strukturze użytkowania gruntów zdecydowanie przeważają użytki rolne (72,6% powierzchni Gminy) oraz użytki leśne (22,6% powierzchni Gminy). Przez obszar Gminy przepływa rzeka Pilica, która jest najdłuższym lewostronnym dopływem Wisły.



**Rysunek 1 Położenie Gminy Żarnowiec na tle powiatu zawierciańskiego i województwa śląskiego**

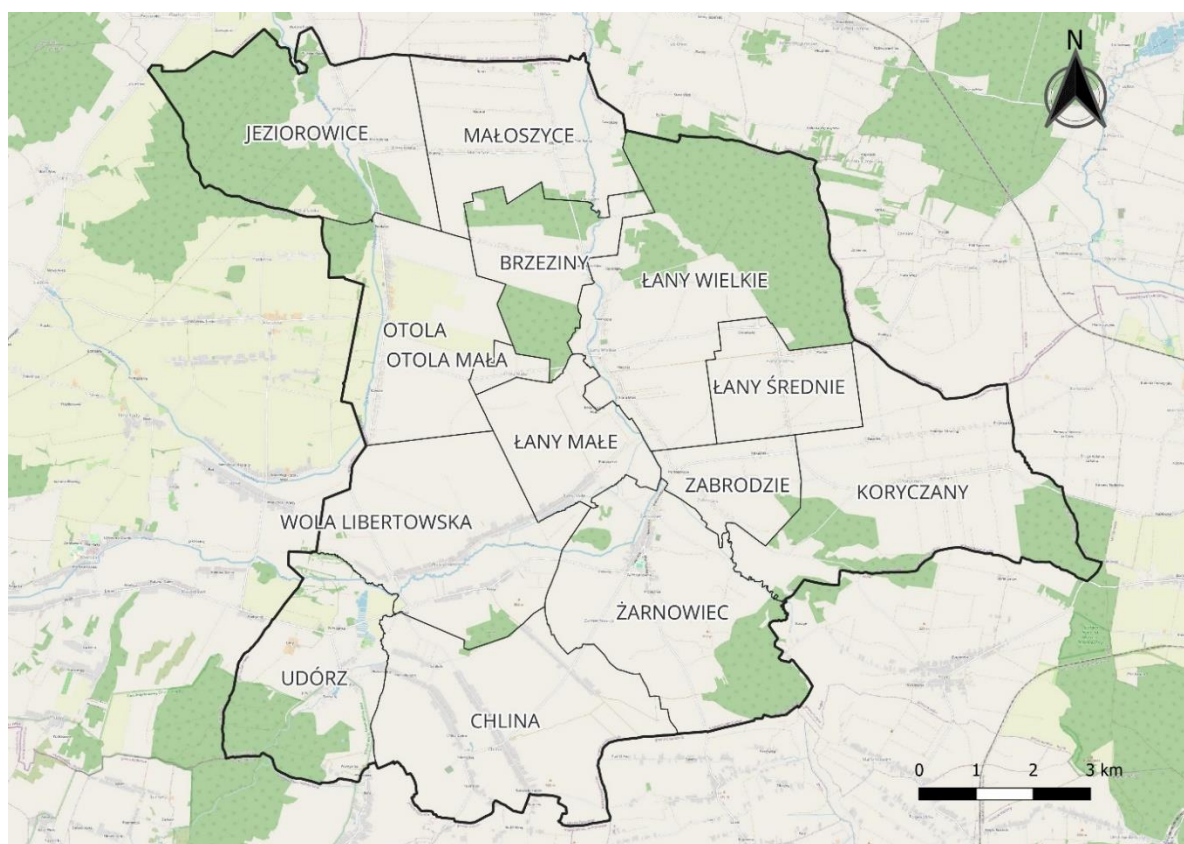
**Źródło:** opracowanie własne na podstawie danych Głównego Urzędu Geodezji i Kartografii.



**Rysunek 2 Położenie Gminy Żarnowiec względem jednostek ościennych**

**Źródło:** opracowanie własne na podstawie danych Głównego Urzędu Geodezji i Kartografii.

Na całokształt Gminy składają się obszary wiejskie, podzielone na 14 sołectw. Siedzibą Gminy jest miejscowość Żarnowiec, która pełni funkcje administracyjne, oświatowe, kulturowe oraz gospodarcze.



**Rysunek 3 Mapa Gminy Żarnowiec**

**Źródło:** opracowanie własne na podstawie danych Głównego Urzędu Geodezji i Kartografii.

## 2.2 Zewnętrzne uwarunkowania rozwoju Gminy Żarnowiec

### POWIĄZANIA KOMUNIKACYJNE

Położenie komunikacyjne Gminy Żarnowiec jest niekorzystne, na co wpływ może mieć lokalizacja Gminy na trójstyku województw: śląskiego, małopolskiego i świętokrzyskiego. Na system dróg składają się drogi gminne i powiatowe. Przez obszar Gminy nie przebiegają drogi wojewódzkie ani krajowe, co w sposób znaczący utrudnia komunikację z większymi ośrodkami miejskimi. Od miasta powiatowego – Zawiercia dzieli Żarnowiec 36 km (ok. 40 minut podróży samochodem). Od stolicy województwa – Katowic dzieli Żarnowiec 72 km (ok. 1h 15 minut podróży samochodem). Podobny czas zajmuje podróż do Częstochowy, Krakowa czy Kielc.

Gmina Żarnowiec jest oddalona o 14 km na zachód od najbliższej stacji kolejowej, która znajduje się w gminie Kozłów (woj. małopolskie). Biegająca przez Kozłów linia kolejowa nr 8 zapewnia połączenie między Warszawą i Krakowem.

Ponadto Gmina Żarnowiec nie jest organizatorem transportu zbiorowego, co również znacząco ogranicza możliwość przemieszczania się mieszkańców. W niektórych miejscowościach transport zbiorowy realizowany jest przez prywatnych przedsiębiorców, co jednak pozostaje niewystarczające, zważając na potrzeby mieszkańców.

### POWIĄZANIA JEDNOSTEK OSADNICZYCH

Poszczególne elementy systemu osadniczego powiązane są relacjami, stanowiącymi podstawę dla wzajemnych oddziaływań. Miejscowość Żarnowiec jest ośrodkiem wiejskim, skupiającym podstawowe funkcje administracyjne, usługowe, kulturalne i gospodarcze. Charakter powiązań jest jednak *stricte* lokalny. Ośrodek ten nie posiada cech dominujących w stosunku do pozostałych miejscowości, ani też zdolności do stymulacji rozwoju gospodarczego.

Dobre warunki glebowo-klimatyczne przyczyniły się do wykształcenia i rozwoju typowo rolniczej funkcji Gminy. Zgodnie z Planem Zagospodarowania Przestrzennego Województwa Śląskiego Gmina Żarnowiec zaliczona jest do wiejskiego obszaru funkcjonalnego. PZPW wskazuje jako główne zadania dla obszarów wiejskich w przypadku posiadania gleb wysokiej klasy bonitacyjnej kształtowanie rolniczej przestrzeni produkcyjnej, z kolei w przypadku posiadania niskiego potencjału glebowego – rozwój w oparciu o wielofunkcyjność. Należy zaznaczyć jednak, iż Żarnowiec w pierwotnym założeniu był miastem, co stanowi o obecności pewnych rozwiązań urbanistycznych nieobecnych na obszarach wiejskich, np. posiadaniu rynku. Powiązanie funkcji historycznych z obecnym, ekstensywnym charakterem miejscowości kierunkuje jej rozwój w oparciu o wielofunkcyjność.

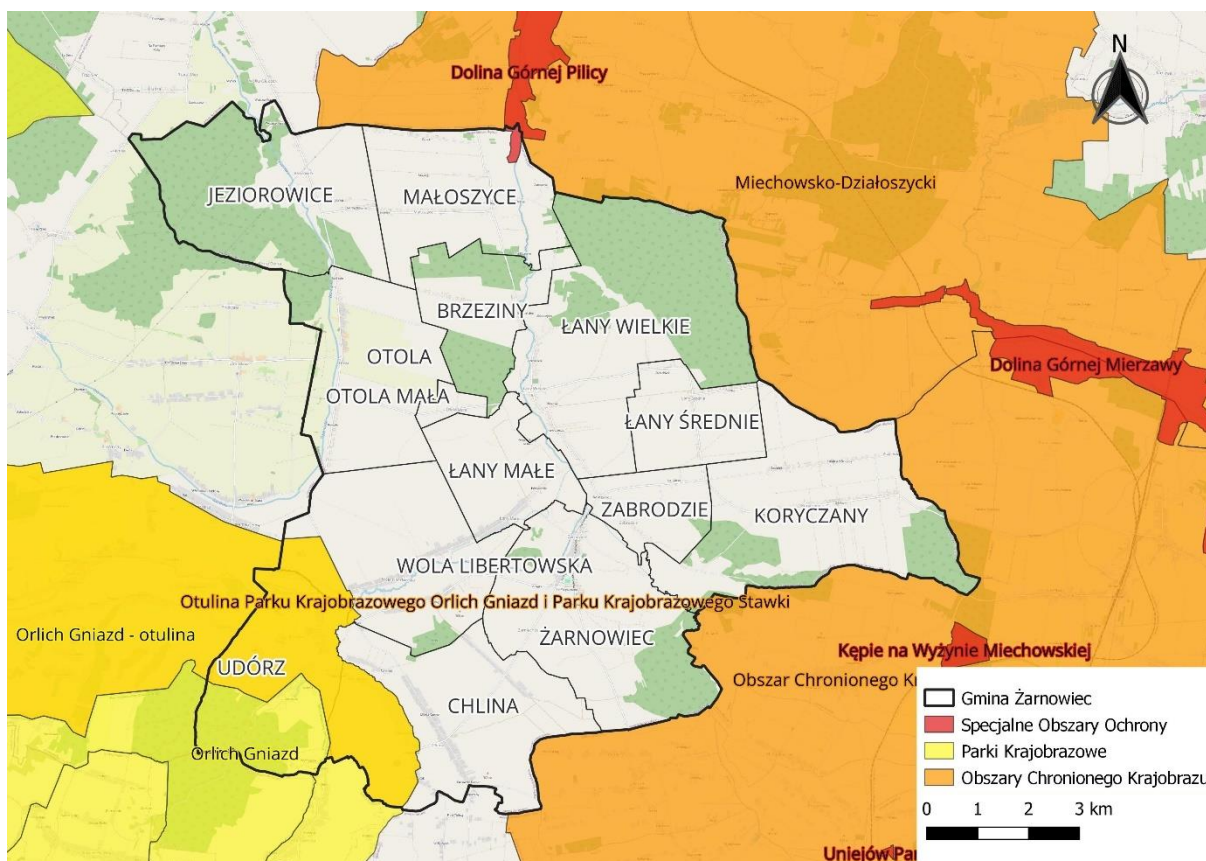
### POWIĄZANIA ŚRODOWISKA PRZYRODNICZEGO

Gmina Żarnowiec zgodnie z regionalizacją fizyczno-geograficzną Polski J. Kondrackiego położona jest w prowincji Wyżyn Polskich w zasięgu czterech mezoregionów: Progu Lelowskiego (w północnej i centralnej części Gminy), Wyżyny Krakowsko-Częstochowskiej (w południowo-zachodniej części Gminy), Płaskowyżu Jędrzejowskiego (w północno-wschodniej części Gminy), Wyżyny Miechowskiej (w południowo-wschodniej części Gminy). Mnogość jednostek fizycznogeograficznych świadczy m.in. o zróżnicowanym ukształtowaniu terenu w granicach Gminy Żarnowiec.

Teren Gminy w przeważającej części należy do dorzecza Wisły. W zdecydowanej większości jest to bowiem region wodny Środkowej Wisły, gdzie przepływa rzeka Pilica. Gmina położona jest na urokliwych terenach Wyżyny Krakowsko-Częstochowskiej, zaliczanych do strefy Jurajskich Parków Krajobrazowych, co stwarza potencjał turystyczny.

Obszarowe formy ochrony przyrody stanowią jedynie 10% powierzchni Gminy, głównie w jej północnej oraz południowo-zachodniej części. W granicach Gminy znajduje się Park Krajobrazowy Orlich Gniazd wraz z otuliną, a także otulina Parku Krajobrazowego Stawki. Z kolei wzdłuż południowej granicy ulokowany jest Obszar Chronionego Krajobrazu Wyżyny Miechowskiej, który tylko w niewielkich fragmentach znajduje się na terenie Gminy Żarnowiec. Ponadto do Obszaru Natura 2000 Dolina Górnej Pilicy należy niewielki odcinek doliny rzecznej Pilicy zlokalizowany w północno-zachodniej części sołectwa Małoszyce.

Ponadto, na terenie Gminy Żarnowiec znajduje się 21 pomników przyrody ożywionej (przede wszystkim drzewa i skupiska drzew).



**Rysunek 4 Obszarowe formy ochrony przyrody w Gminie Żarnowiec**

Źródło: Opracowanie własne na podstawie danych GDOŚ.

## 2.3 Wewnętrzne uwarunkowania rozwoju Gminy Żarnowiec

### SYTUACJA DEMOGRAFICZNA

Jednym z podstawowych czynników wpływających na rozwój jednostek samorządu terytorialnego jest sytuacja demograficzna oraz perspektywy jej zmian. Gmina Żarnowiec jest jedną z dwóch najmniej licznych gmin powiatu zawierciańskiego, zamieszkuje ją bowiem jedynie 4% mieszkańców powiatu.

Dane Głównego Urzędu Statystycznego (GUS) za lata 2017-2021 wskazują na stopniowe wyludnianie się wszystkich gmin powiatu zawierciańskiego. W Gminie Żarnowiec średnia dynamika zmian ludności w analizowanym okresie wynosiła 99,0%. Zgodnie z prognozą GUS, negatywne trendy demograficzne w Gminie będą się utrzymywały, a liczba ludności w 2030 roku prognozowana jest na 4 329 osób. Należy jednak wziąć pod uwagę, iż obecna liczba ludności jest wyższa niż prognozowana, a zatem zjawisko wyludniania Gminy występuje z mniejszym nasileniem niż zakładano.

Szczegółowe dane dotyczące liczby ludności w latach 2017-2021 w gminach powiatu zawierciańskiego przedstawia poniższa tabela.

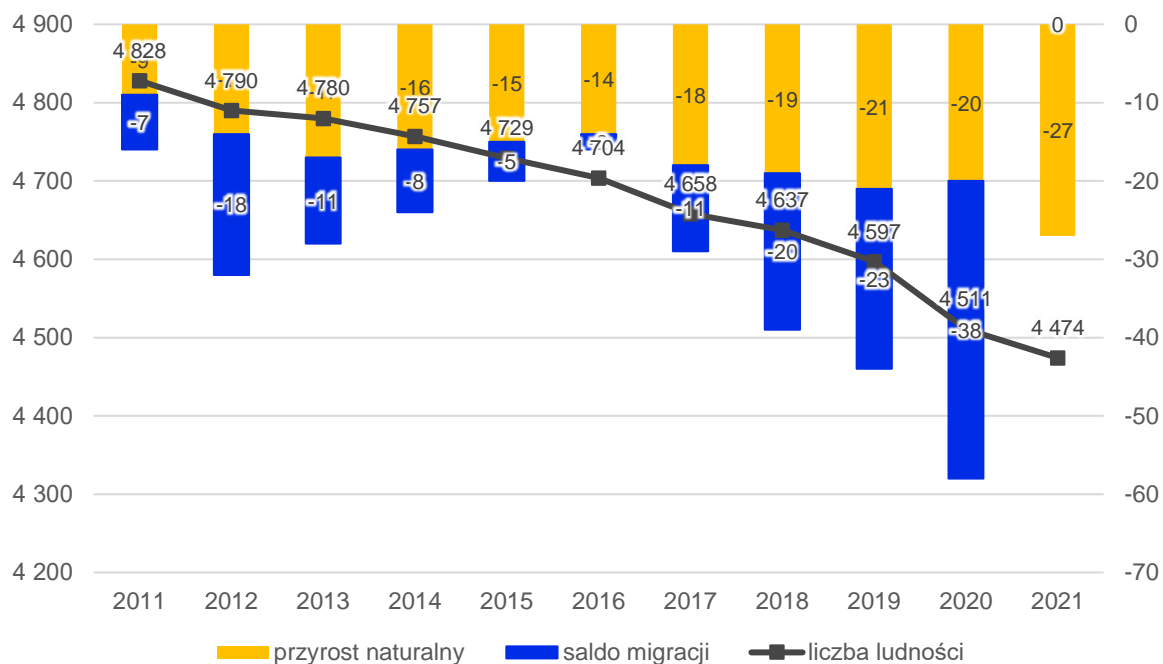
**Tabela 1 Zmiany liczby ludności w powiecie zawierciańskim w latach 2017-2021**

| JST                  | 2017    | 2018    | 2019    | 2020    | 2021    | udział w 2021 r. | średnia dynamika |
|----------------------|---------|---------|---------|---------|---------|------------------|------------------|
| Powiat zawierciański | 119 101 | 118 434 | 117 624 | 114 974 | 113 734 | 100%             | 98,9%            |
| Poręba               | 8 581   | 8 568   | 8 480   | 8 297   | 8 250   | 7%               | 99,0%            |
| Zawiercie            | 49 908  | 49 567  | 49 204  | 47 815  | 47 220  | 42%              | 98,6%            |
| Irządze              | 2 664   | 2 630   | 2 601   | 2 561   | 2 529   | 2%               | 98,7%            |
| Kroczyce             | 6 344   | 6 347   | 6 306   | 6 148   | 6 115   | 5%               | 99,1%            |
| Łazy                 | 15 992  | 15 956  | 15 893  | 15 762  | 15 657  | 14%              | 99,5%            |
| Ogrodzieniec         | 9 180   | 9 152   | 9 061   | 9 074   | 8 962   | 8%               | 99,4%            |
| Pilica               | 8 713   | 8 640   | 8 570   | 8 266   | 8 176   | 7%               | 98,4%            |
| Szczekociny          | 7 824   | 7 713   | 7 658   | 7 310   | 7 184   | 6%               | 97,9%            |
| Włodowice            | 5 237   | 5 224   | 5 254   | 5 230   | 5 167   | 5%               | 99,7%            |
| Żarnowiec            | 4 658   | 4 637   | 4 597   | 4 511   | 4 474   | 4%               | 99,0%            |

**Źródło:** opracowanie własne na podstawie danych GUS.

Poszerzając analizy demograficzne do 10 lat, potwierdza się stały, negatywny trend dotyczący wyludniania się Gminy Żarnowiec. W latach 2011-2021 liczba ludności zmniejszyła się o 354 osoby. Stopniowe zmniejszanie się liczby ludności w Gminie spowodowane jest głównie dwoma czynnikami: ujemnym przyrostem naturalnym oraz ujemnym saldem migracji. W analizowanym okresie przyrost naturalny (różnica pomiędzy liczbą urodzeń a liczbą zgonów) był ujemny w każdym roku, ze szczególnym natężeniem w latach 2019-2021, kiedy to przyrost wynosił od -20 do -38 osób. Współczynnik salda migracji (różnica między osobami osiedlającymi się na terenie Gminy a osobami wyprowadzającymi się poza jej granice) zmieniał się rok do roku, a jego największe negatywne natężenie obserwowano również w latach 2019-2021 (od -20 do -38). Omawiane zmiany demograficzne przedstawia poniższy wykres.



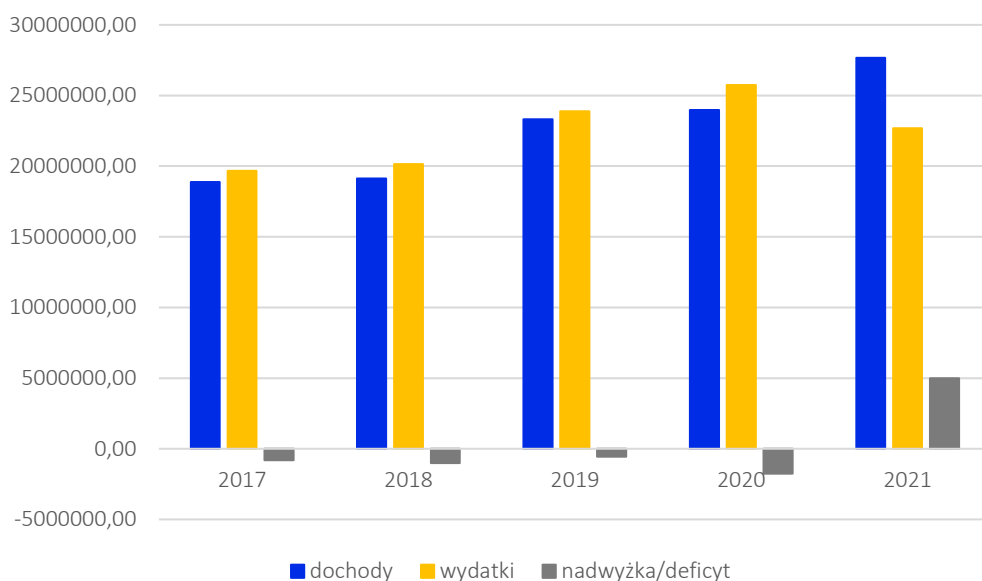


**Rysunek 5 Zmiany liczby ludności w Gminie Żarnowiec w latach 2011-2021**

**Źródło:** opracowanie własne na podstawie danych GUS.

## SYTUACJA EKONOMICZNA

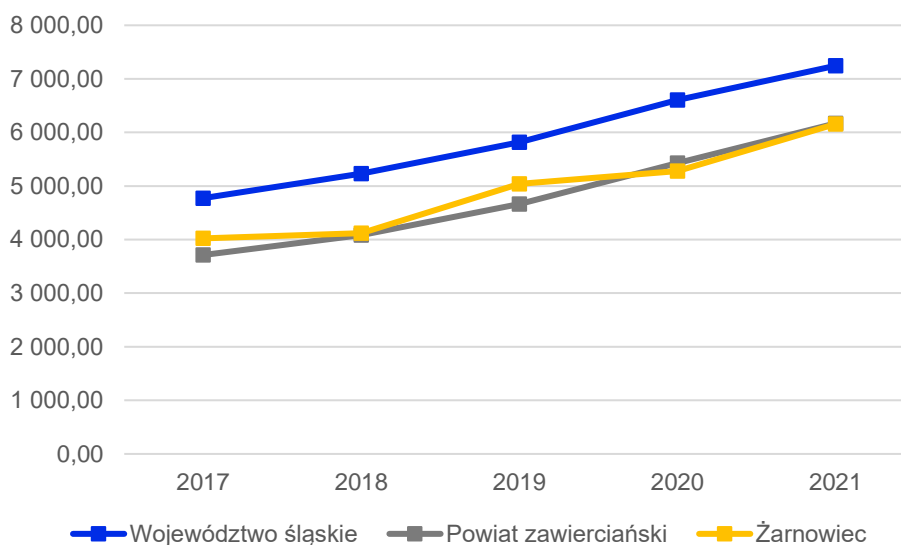
W latach 2017-2022 wysokość dochodów osiąganych przez Gminę Żarnowiec regularnie rośnie, podobnie jak udział dochodów własnych w strukturze dochodów do budżetu. Wzrost zanotowany w ostatnim pięcioletniu wyniósł 12,5 mln zł – z 18,9 mln zł w 2017 r. do 31,4 mln zł w 2022 r. W latach 2017-2020 Gmina posiadała deficyt budżetowy, natomiast w roku 2021 udało się osiągnąć nadwyżkę wynoszącą prawie 5 mln zł.



**Rysunek 6 Wysokość dochodów i wydatków Gminy Żarnowiec w latach 2017-2021**

**Źródło:** opracowanie własne na podstawie danych GUS.

Aby porównać poziom zamożności gminy względem innych jednostek, poziom jej dochodów odnosi się do liczby mieszkańców. Analizując sytuację dla Gminy Żarnowiec, średnią dla powiatu zawierciańskiego oraz województwa śląskiego, we wszystkich jednostkach zauważa się wzrost dochodów w przeliczeniu na 1 mieszkańca. Wskaźnik ten dla Gminy Żarnowiec kształtuje się na podobnym poziomie jak wskaźnik dla powiatu zawierciańskiego, jednak oba znajdują się poniżej średniej dla województwa. Dynamika wzrostu we wszystkich analizowanych jednostkach jest na porównywalnym poziomie, co widoczne jest na poniższym wykresie.



**Rysunek 7 Dochody Gminy Żarnowiec w przeliczeniu na 1 mieszkańca w latach 2017-2021 na tle powiatu zawierciańskiego i województwa śląskiego**

**Źródło:** opracowanie własne na podstawie danych GUS.

Analizując powyższy wskaźnik należy jednak mieć na uwadze, że na jego wzrost wpływa nie tylko wzrost dochodów do budżetu Gminy, lecz również spadek liczby mieszkańców.

## 3. Metodyka wyznaczenia obszaru zdegradowanego i obszaru rewitalizacji

---

### 3.1 Metodyka prac przyjęta w procesie delimitacji obszarów zdegradowanych na terenie Gminy Żarnowiec

#### ETAPY PRAC

Diagnoza służąca wyznaczeniu obszaru zdegradowanego i obszaru rewitalizacji na terenie Gminy Żarnowiec oraz zawarta w niej procedura delimitacji, opracowana została w sposób spełniający wymogi *ustawy z dnia 9 października 2015 r. o rewitalizacji (tj. Dz. U. z 2021 r. poz. 485., ze zmianami) dalej: ustawa o rewitalizacji*. Podczas opracowywania procedury delimitacji, korzystano także z wytycznych i rekomendacji zawartych w publikacji „Delimitacja – krok po kroku” zrealizowanej przez zespół pracowników Instytutu Rozwoju Miast pod redakcją Ministerstwa Infrastruktury i Budownictwa<sup>4</sup>.

Przyjęta w procesie delimitacji obszarów zdegradowanych i obszarów rewitalizacji na terenie Gminy Żarnowiec metodyka, zakładała czteroetapowy system pracy, który przedstawiony został na poniższym schemacie.

---

<sup>4</sup> Opracowanie zrealizowane przez Instytut Rozwoju Miast na zlecenie Ministerstwa Infrastruktury i Budownictwa, Departamentu Polityki Przestrzennej w ramach umowy nr DPP-U-POWER-173/16, której przedmiotem było: Opracowanie merytoryczne publikacji z zakresu diagnozy i delimitacji obszarów zdegradowanych, ISBN 978-83-7610-653-3

#### ETAP 1

Podział Gminy na niepodzielne jednostki analityczne stanowiące całość pod względem funkcjonalnym i społecznym

#### ETAP 2

Zebranie i przetworzenie danych dotyczących sfery: społecznej, gospodarczej, środowiskowej, przestrzenno-funkcjonalnej oraz technicznej dla wyznaczonych wcześniej jednostek analitycznych

#### ETAP 3

Przeprowadzenie analizy wskaźnikowej i wskazanie obszaru zdegradowanego drogą analizy porównawczej przy użyciu wyliczonego wskaźnika syntetycznego

#### ETAP 4

Wytyczenie obszaru rewitalizacji w ramach zidentyfikowanego obszaru zdegradowanego, zgodnie z wymogami *ustawy o rewitalizacji*, tj. obszar rewitalizacji nie może przekraczać 20% powierzchni gminy i nie może być zamieszkały przez więcej niż 30% mieszkańców gminy

### METODA WYZNACZENIA OBSZARU ZDEGRADOWANEGO PRZY UŻYCIU WSKAŹNIKA SYNTETYCZNEGO

Z uwagi na fakt, że dobrane wskaźniki przedstawiane są w różnych jednostkach i przedziałach, ich porównywanie oparte na jednowymiarowych zasadach statystycznych pozostaje utrudnione. W przypadku analizy zjawisk złożonych, które opisuje się więcej niż jedną zmienną pojawiają się problemy, jakie nie występują w analizach prostych dla jednej zmiennej.

Dlatego też, podstawą analizy wielowymiarowej jest **wskaźnik syntetyczny**, który pozwala na porównanie poszczególnych mierników i otrzymanie jednego wskaźnika poziomu rozwoju obszaru. Jest to możliwe dzięki standaryzacji różnych zmiennych niezależnie od ich rodzaju, znaku, wielkości i jednostek.

**Standaryzacja danych** służy sprowadzeniu zmiennych o różnej wartości i jednostkach do wzajemnej porównywalności. Wiąże się ona również z ustaleniem kierunku wpływu każdego ze wskaźników, czyli określeniem czy dany wskaźnik jest stymulantą, czy destymulantą. W przypadku stymulanty, wzrost wskaźnika oznacza pozytywny rezultat dla badanego zjawiska, natomiast w przypadku destymulanty – wzrost wartości zmiennej świadczy negatywnie o zjawisku.

Z tego względu, w celu standaryzacji wskaźników posłużono się metodą wyrażoną wzorem:

$$t_{ij} = \frac{x_{ij} - \bar{x}_j}{s_j}, \text{ gdy zmienna jest stymulantą lub}$$

$$t_{ij} = \frac{x_{ij} - \bar{x}_j}{s_j} * (-1), \text{ gdy zmienna jest destymulantą,}$$

gdzie:

$t_{ij}$  – standaryzowana wartość wskaźnika j dla jednostki analitycznej i,

$x_{ij}$  – wartość wskaźnika j dla jednostki analitycznej i,

$\bar{x}_j$  – średnia arytmetyczna wskaźnika j,

$s_j$  – odchylenie standardowe wskaźnika j.

W ten sposób wartości większe od średniej dla całej Gminy po standaryzacji będą przyjmowały wartość dodatnią (korzystniejszą dla danej jednostki analitycznej), natomiast wartości mniejsze od średniej – wartość ujemną (niekorzystną dla danej jednostki analitycznej). Im niższa jest wartość standaryzowanego wskaźnika tym poziom koncentracji negatywnego zjawiska w danej jednostce analitycznej jest większy.

Ostatnim etapem wyznaczenia wskaźnika syntetycznego jest obliczenie średniej arytmetycznej zestandaryzowanych zmiennych dla każdej z badanych sfer: społecznej, gospodarczej, środowiskowej, przestrzenno-funkcjonalnej i technicznej. Wartość wskaźnika syntetycznego odpowiada na pytanie, czy dana jednostka analityczna znajduje się w stanie kryzysowym. Wysokie wartości wskaźnika świadczą o pozytywnym obrazie zjawisk w danej jednostce, natomiast niskie ukazują koncentrację zjawisk kryzysowych. W celu uzyskania wartości wskaźnika syntetycznego posłużono się wzorem:

$$P_i = \frac{1}{n} \sum_{i=1}^n t_{ij}$$

gdzie:

$P_i$  – syntetyczny wskaźnik negatywnych zjawisk dla jednostki analitycznej i,

n – liczba wskaźników,

$t_{ij}$  – wartość wskaźnika j dla jednostki analitycznej i.

Zgodnie z przyjętą metodologią **do obszaru zdegradowanego włączone mogą zostać wszystkie te jednostki analityczne, których wskaźnik syntetyczny jest ujemny (mniejszy**

**niż 0) w sferze społecznej oraz w co najmniej jednej z pozostałych sfer.** Im niższe wartości przyjmuje wskaźnik syntetyczny tym poziom negatywnych zjawisk w danej sferze jest większy.

Spośród wyznaczonych obszarów zdegradowanych wytyczono obszar rewitalizacji, który zgodnie z wymogami ustawy o rewitalizacji, **nie może przekraczać 20% powierzchni gminy i nie może być zamieszkały przez więcej niż 30% mieszkańców gminy.**

### 3.2 Podział Gminy Żarnowiec na jednostki analityczne

Zgodnie z przedstawioną w powyższym rozdziale metodyką prac, przyjętą w procesie delimitacji obszarów zdegradowanych, etap pierwszy dotyczył podziału Gminy na niepodzielne jednostki analityczne, stanowiące całość pod względem funkcjonalnym i społecznym. Takie działanie umożliwiło zebranie i przetworzenie, a w kolejnym kroku zagregowanie danych opisujących sfery: społeczną, gospodarczą, środowiskową, przestrzenno-funkcjonalną oraz techniczną. Wyznaczone w procesie delimitacji jednostki analityczne odzwierciedlają specyfikę danego terenu, ze szczególnym uwzględnieniem funkcji dominującej, a także sposobu zagospodarowania przestrzennego. Ważnym było również, aby w trakcie dokonywania podziału, uwzględnić intensywność użytkowania danego obszaru. Tak wypracowany podział sprawił, że dokonana w kolejnych etapach porównawcza analiza wskaźnikowa, przeprowadzona została w sposób uwzględniający zróżnicowanie przestrzenne Gminy.

Dokonując podziału obszaru Gminy Żarnowiec na jednostki analityczne zdecydowano się wykorzystać istniejący podział na obręby ewidencyjne. Wykaz jednostek analitycznych wraz z miejscowościami wchodzącymi w ich skład, zaprezentowano w tabeli poniżej.

**Tabela 2 Jednostki analityczne wyznaczone w Gminie Żarnowiec**

| L.p. | Jednostka analityczna | Wykaz miejscowości |
|------|-----------------------|--------------------|
| 1    | Brzeziny              | Brzeziny           |
| 2    | Chlina                | Chlina             |
| 3    | Jeziorowice           | Jeziorowice        |
| 4    | Koryczany             | Koryczany          |
| 5    | Łany Małe             | Łany Małe          |
| 6    | Łany Średnie          | Łany Średnie       |
| 7    | Łany Wielkie          | Łany Wielkie       |
| 8    | Małoszyce             | Małoszyce          |
| 9    | Otola                 | Otola              |
| 10   | Otola Mała            | Otola Mała         |
| 11   | Udórz                 | Udórz              |
| 12   | Wola Libertowska      | Wola Libertowska   |
| 13   | Zabrodzie             | Zabrodzie          |
| 14   | Żarnowiec             | Żarnowiec          |

**Źródło:** opracowanie własne.

Największą jednostką pod względem liczby ludności jest Chlina zamieszkała przez 713 osób (15,7% mieszkańców całej Gminy). Z kolei największą jednostką biorąc pod uwagę powierzchnię obszaru jest jednostka Łany Wielkie, która zajmuje powierzchnię 16,73 km<sup>2</sup> (co

stanowi 13,4% powierzchni Gminy). Można więc zauważyć, że nawet największe jednostki analityczne pod względem udziału mieszkańców oraz powierzchni, nie przekraczają odpowiednio 30% ludności gminy oraz 20% powierzchni gminy – co potwierdza, że każda z analizowanych jednostek może potencjalnie stanowić w całości obszar rewitalizacji.

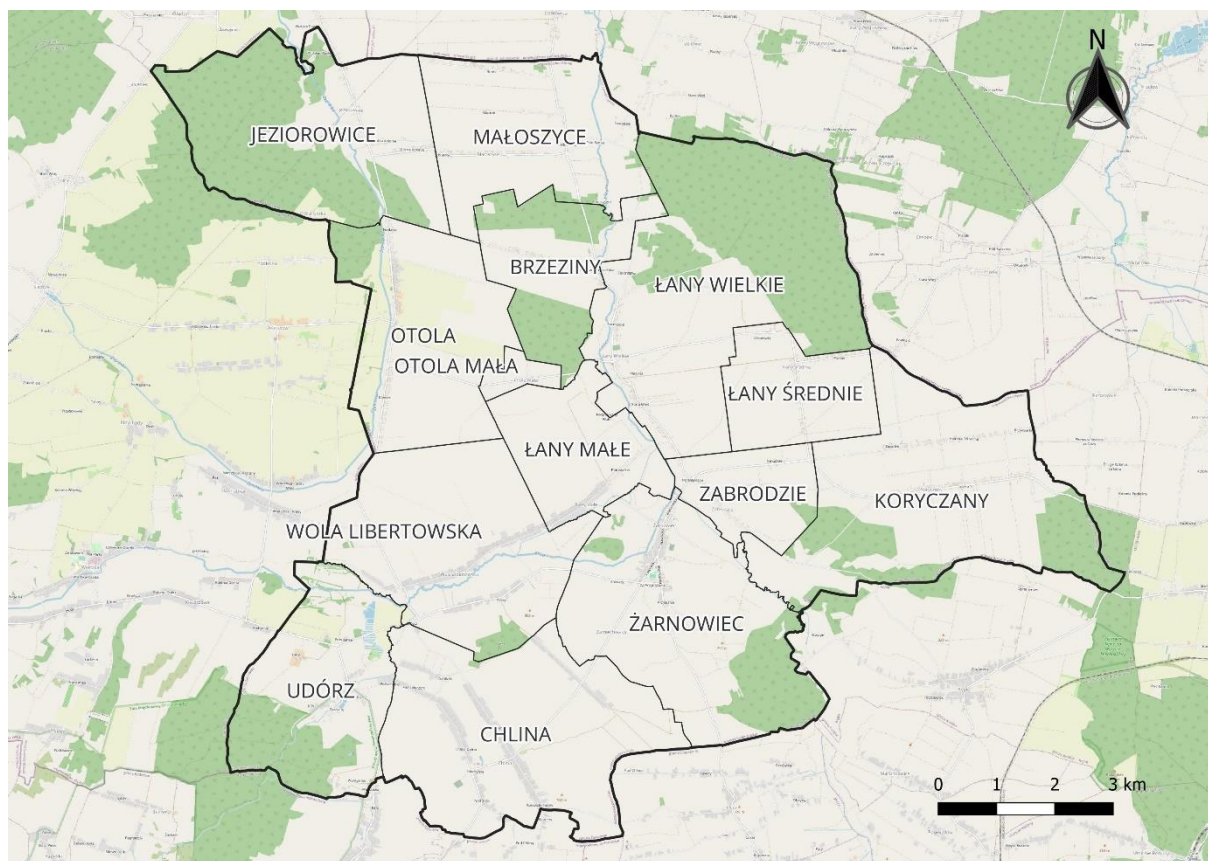
W poniższej tabeli przedstawiono szczegółowe dane dotyczące powierzchni i liczby mieszkańców w poszczególnych jednostkach analitycznych.

**Tabela 3 Jednostki analityczne wyznaczone na terenie Gminy Żarnowiec**

| Jednostka analityczna |                  | Powierzchnia jednostki (km <sup>2</sup> ) | Udział w całkowitej powierzchni Gminy (%) | Liczba mieszkańców | Udział w całkowitej liczbie mieszkańców Gminy (%) |
|-----------------------|------------------|---|---|--------------------|---|
| Lp.                   | Nazwa            |   |   |                    |   |
| 1                     | Brzeziny         | 5,58                                      | 4,5%                                      | 188                | 4,1%  |
| 2                     | Chlina           | 13,12                                     | 10,5%                                     | 713                | 15,7%   |
| 3                     | Jeziorowice      | 11,83                                     | 9,5%                                      | 234                | 5,1%  |
| 4                     | Koryczany        | 14,31                                     | 11,5%                                     | 424                | 9,3%  |
| 5                     | Łany Małe        | 5,09                                      | 4,1%                                      | 212                | 4,7%  |
| 6                     | Łany Średnie     | 4,47                                      | 3,6%                                      | 262                | 5,8%  |
| 7                     | Łany Wielkie     | 16,73                                     | 13,4%                                     | 297                | 6,5%  |
| 8                     | Małoszyce        | 8,55                                      | 6,8%                                      | 287                | 6,3%  |
| 9                     | Otoła            | 9,17                                      | 7,3%                                      | 383                | 8,4%  |
| 10                    | Otoła Mała       | 0,71                                      | 0,6%                                      | 50                 | 1,1%  |
| 11                    | Udórz            | 8,35                                      | 6,7%                                      | 234                | 5,1%  |
| 12                    | Wola Libertowska | 11,12                                     | 8,9%                                      | 500                | 11,0%   |
| 13                    | Zabrodzie        | 3,38                                      | 2,7%                                      | 136                | 3,0%  |
| 14                    | Żarnowiec        | 12,41                                     | 9,9%                                      | 631                | 13,9%   |

**Źródło:** opracowanie własne.

Przedstawiony powyżej podział Gminy na jednostki analityczne daje możliwość prowadzenia analiz porównawczych, a także obserwacji zjawisk kryzysowych w dłuższym okresie. Poniżej przedstawiono podział Gminy Żarnowiec na jednostki analityczne w ujęciu przestrzennym.



**Rysunek 8 Podział Gminy Żarnowiec na jednostki analityczne.**

Źródło: Opracowanie własne na podstawie danych GUGiK.

### **3.3 Wybór wskaźników służących dokonaniu analizy wskaźnikowej wskazanych jednostek analitycznych**

#### **ZJAWISKA KRYZYSOWE**

Celem analizy wskaźnikowej jednostek analitycznych, przedstawionej w dalszej części Diagnozy, jest zidentyfikowanie lokalnych problemów, które występują na terenie Gminy Żarnowiec. Pierwszym krokiem będzie ich prezentacja, a następnym zbadanie natężenia zjawisk kryzysowych występujących na terenie całej Gminy. Na potrzeby przedmiotowej analizy zgromadzono dane umożliwiające przedstawienie i zbadanie sfery społecznej z obszaru bezrobocia, ubóstwa, przestępczości, problemów osób ze szczególnymi potrzebami, kapitału społecznego, a także aktywności społecznej.

W sferze gospodarczej zbadano aktywność gospodarczą w poszczególnych jednostkach analitycznych. Z kolei w sferze środowiskowej skupiono się na analizie obecności w środowisku życia mieszkańców materiałów szkodliwych dla zdrowia i środowiska, zawierających włókna azbestowe, a także udziału nieekologicznych źródeł ciepła. W sferze przestrzenno-funkcjonalnej zbadano dostępność infrastruktury publicznej oraz jakość terenów publicznych, natomiast w przypadku sfery technicznej przeanalizowano stan techniczny przestrzeni publicznej, efektywność energetyczną budynków oraz zapewnienie ich dostępności.



## POZYSKANIE DANYCH

Proces analityczny, oparty na agregowaniu informacji w obrębie jednostek analitycznych przeprowadzono z wykorzystaniem danych ilościowych, uzyskanych z rejestrów instytucji samorządowych oraz oddziałów instytucji funkcjonujących na terenie Gminy Żarnowiec:

- Urzędu Gminy Żarnowiec,
- Ośrodka Pomocy Społecznej w Żarnowcu,
- Powiatowego Urzędu Pracy w Zawierciu,
- Głównego Urzędu Statystycznego (Bank Danych Lokalnych).

Dane wyjściowe służące zdiagnozowaniu zjawisk kryzysowych w poszczególnych jednostkach analitycznych pozyskane od wyżej wymienionych instytucji przekształcono na porównywalne wskaźniki obrazujące sytuację w danej sferze, zgodnie z wcześniej opisaną standaryzacją danych. Podczas doboru wskaźników dokonano ich jednoczesnego rozróżnienia na stymulanty i destymulanty.

## ZAKRES CZASOWY

Każdy z omawianych wskaźników zawiera informacje o zakresie czasowym jakiego dotyczy. Ma to na celu uszczegółowienie i doprecyzowanie występowania (trwania) danego zjawiska kryzysowego. Dane wykorzystane do analizy, a co za tym idzie obliczone wskaźniki dotyczyły głównie 2022 roku – na dzień opracowywania analiz były to bowiem najbardziej aktualne dane możliwe do pozyskania.

Tabela 4 Wskaźniki wykorzystane do zdiagnozowania zjawisk kryzysowych

| SFERA SPOŁECZNA |  |  |                             |                            |
|-----------------|--|--|-----------------------------|----------------------------|
| Zjawisko        | Wskaźnik/miernik   | Źródło danych  | Stymulanta/<br>Destymulanta | Zakres<br>czasowy          |
| BEZROBOCIE      | Liczba osób bezrobotnych w przeliczeniu na 100 mieszkańców w wieku produkcyjnym                | Powiatowy Urząd Pracy w Zawierciu,<br>Urząd Gminy Żarnowiec    | Destymulanta                | według stanu na 31.12.2022 |
|                 | Udział osób długotrwale bezrobotnych w ogólnej liczbie bezrobotnych                            | Powiatowy Urząd Pracy w Zawierciu                              | Destymulanta                | według stanu na 31.12.2022 |
|                 | Udział osób bezrobotnych z wykształceniem podstawowym w ogólnej liczbie bezrobotnych           | Powiatowy Urząd Pracy w Zawierciu                              | Destymulanta                | według stanu na 31.12.2022 |
| UBÓSTWO         | Odsetek osób korzystających z pomocy społecznej z tytułu ubóstwa w ogólnej liczbie mieszkańców | Ośrodek Pomocy Społecznej w Żarnowie,<br>Urząd Gminy Żarnowiec | Destymulanta                | w 2022 r.                  |
|                 | Kwota wypłaconych zasiłków w przeliczeniu na liczbę osób korzystających z pomocy społecznej    | Ośrodek Pomocy Społecznej w Żarnowie                           | Destymulanta                | w 2022 r.                  |

|   |   |   |                             |                            |
|---|---|---|-----------------------------|----------------------------|
| <b>PRZESTĘPCZOŚĆ</b>                          | Liczba osób objętych procedurą "Niebieskiej Karty" w przeliczeniu na 100 mieszkańców                      | Ośrodek Pomocy Społecznej w Żarnowie, Urząd Gminy Żarnowiec | Destymulanta                | w 2022 r.                  |
| <b>OSOBY ZE SZCZEGÓLNYMI POTRZEBAMI</b>       | Odsetek osób korzystających z pomocy społecznej z tytułu niepełnosprawności w ogólnej liczbie mieszkańców | Ośrodek Pomocy Społecznej w Żarnowie, Urząd Gminy Żarnowiec | Destymulanta                | w 2022 r.                  |
| <b>KAPITAŁ SPOŁECZNY</b>                      | Udział osób w wieku przedprodukcyjnym w ogólnej liczbie ludności  | Urząd Gminy Żarnowiec                                       | Stymulanta                  | według stanu na 31.12.2022 |
|   | Ludność w wieku poprodukcyjnym na 100 osób w wieku produkcyjnym   | Urząd Gminy Żarnowiec                                       | Destymulanta                | według stanu na 31.12.2022 |
|   | Dynamika zmiany liczby mieszkańców 2022/2017  | Urząd Gminy Żarnowiec                                       | Stymulanta                  | według stanu na 31.12.2022 |
| <b>POZIOM UCZESTNICTWA W ŻYCIU PUBLICZNYM</b> | Liczba fundacji, stowarzyszeń i organizacji społecznych na 100 mieszkańców                                | Urząd Gminy Żarnowiec                                       | Stymulanta                  | według stanu na 31.12.2022 |
|   | Liczba kół gospodyń wiejskich na 100 mieszkańców  | Urząd Gminy Żarnowiec                                       | Stymulanta                  | według stanu na 31.12.2022 |
| <b>SFERA GOSPODARCZA</b>                      |   |   |                             |                            |
| Zjawisko                                      | Wskaźnik/miernik  | Źródło danych   | Stymulanta/<br>Destymulanta | Zakres czasowy             |
| <b>AKTYWNOŚĆ GOSPODARCZA</b>                  | Liczba zarejestrowanych podmiotów gospodarczych ogółem na 100 mieszkańców                                 | Urząd Gminy Żarnowiec                                       | Stymulanta                  | według stanu na 31.12.2022 |
|   | Liczba zarejestrowanych podmiotów gospodarczych w 2022 roku na 100 mieszkańców                            | Urząd Gminy Żarnowiec                                       | Stymulanta                  | w 2022 r.                  |
|   | Liczba wyrejestrowanych podmiotów gospodarczych w 2022 roku na 100 mieszkańców                            | Urząd Gminy Żarnowiec                                       | Destymulanta                | w 2022 r.                  |
| <b>SFERA ŚRODOWISKOWA</b>                     |   |   |                             |                            |
| Zjawisko                                      | Wskaźnik/miernik  | Źródło danych   | Stymulanta/<br>Destymulanta | Zakres czasowy             |
| <b>POKRYCIE AZBESTEM</b>                      | Powierzchnia materiałów zawierających azbest na 100 mieszkańców   | Urząd Gminy Żarnowiec                                       | Destymulanta                | według stanu na 31.12.2022 |
| <b>JAKOŚĆ POWIETRZA</b>                       | Liczba indywidualnych źródeł ciepła na paliwa stałe (węgiel, miat, ekogroszek) na 100 mieszkańców         | Urząd Gminy Żarnowiec                                       | Destymulanta                | według stanu na 31.12.2022 |
| <b>SFERA PRZESTRZENNO-FUNKCJONALNA</b>        |   |   |                             |                            |
| Zjawisko                                      | Wskaźnik/miernik  | Źródło danych   | Stymulanta/<br>Destymulanta | Zakres czasowy             |
| <b>DOSTĘPNOŚĆ INFRASTRUKTURY PUBLICZNEJ</b>   | Liczba ogólnodostępnych placów zabaw (bez szkolnych) na 100 mieszkańców                                   | Urząd Gminy Żarnowiec                                       | Stymulanta                  | według stanu na 31.12.2022 |

|   |  |                       |                             |                            |
|---|--|-----------------------|-----------------------------|----------------------------|
|   | Liczba centrów aktywności mieszkańców (świetlice, domy kultury, biblioteki, filie, remizy, itp.) na 100 mieszkańców  | Urząd Gminy Żarnowiec | Stymulanta                  | według stanu na 31.12.2022 |
| <b>JAKOŚĆ TERENÓW PUBLICZNYCH</b>             | Liczba punktów sprzedaży alkoholu na 100 mieszkańców   | Urząd Gminy Żarnowiec | Destymulanta                | według stanu na 31.12.2022 |
| <b>SFERA TECHNICZNA</b>                       |  |                       |                             |                            |
| Zjawisko                                      | Wskaźnik/miernik   | Źródło danych         | Stymulanta/<br>Destymulanta | Zakres czasowy             |
| <b>STAN TECHNICZNY PRZESTRZENI PUBLICZNEJ</b> | Liczba obiektów komunalnych wymagających remontów z wyłączeniem urządzeń sieciowych (mieszkania komunalne, obiekty użyteczności publicznej, oczyszczalnie ścieków itp.) na 100 mieszkańców | Urząd Gminy Żarnowiec | Destymulanta                | według stanu na 31.12.2022 |
| <b>EFEKTYWNOŚĆ ENERGETYCZNA</b>               | Liczba obiektów komunalnych wymagających termomodernizacji (mieszkania komunalne, obiekty użyteczności publicznej, oczyszczalnie ścieków itp.) na 100 mieszkańców                          | Urząd Gminy Żarnowiec | Destymulanta                | według stanu na 31.12.2022 |
| <b>ZAPEWNIENIE DOSTĘPNOŚCI</b>                | Liczba obiektów komunalnych niedostosowanych do potrzeb osób ze szczególnymi potrzebami (mieszkania komunalne, obiekty użyteczności publicznej, itp.) na 100 mieszkańców                   | Urząd Gminy Żarnowiec | Destymulanta                | według stanu na 31.12.2022 |

**Źródło:** opracowanie własne.



## 4. Analiza wskaźnikowa Gminy Żarnowiec

---

### 4.1 Sfera społeczna

Sfera społeczna stanowi najważniejszy element Diagnozy służącej wyznaczeniu obszaru zdegradowanego i obszaru rewitalizacji. Obszar zdegradowany wyznacza się na podstawie koncentracji negatywnych zjawisk społecznych, w szczególności: bezrobocia, ubóstwa, przestępczości, wysokiej liczby osób ze szczególnymi potrzebami, niskiego poziomu edukacji lub kapitału społecznego, a także niewystarczającego poziomu uczestnictwa w życiu publicznym i kulturalnym. Dalsza część podrozdziału przedstawia szczegółową charakterystykę sfery społecznej Gminy Żarnowiec wraz z analizą wskaźnikową w podziale na jednostki analityczne.

#### BEZROBOCIE

Procesem społeczno-gospodarczym, który charakteryzuje poprawa najważniejszych wskaźników mierzących warunki życia jest rozwój gospodarczy. Pojęcie rozwoju obejmuje swym zakresem zmiany ilościowe np. wzrost zatrudnienia, dochodów, konsumpcji oraz zmiany jakościowe m.in. zmiany w strukturze PKB oraz zatrudnieniu. Zatem rozwój gospodarczy związany jest ściśle z rynkiem pracy. Brak możliwości podjęcia stałego zatrudnienia skutkuje bezrobociem, które doprowadza do pogorszenia sytuacji materialnej rodziny. Skutki bezrobocia w postaci braku środków finansowych na podstawowe potrzeby mają bezpośredni wpływ na jakość życia mieszkańców.

Bezrobotnym, w pewnym uproszczeniu, jest osoba, która ukończyła 18 lat i nie osiągnęła wieku emerytalnego, niezatrudniona i niewykonywająca innej pracy zarobkowej, ale zdolna i gotowa do podjęcia zatrudnienia w pełnym wymiarze czasu pracy (albo jeżeli jest to osoba niepełnosprawna, to jest zdolna i gotowa do podjęcia zatrudnienia co najmniej w połowie tego wymiaru czasu pracy), zarejestrowana we właściwym dla miejsca zameldowania stałego lub czasowego powiatowym urzędzie pracy oraz poszukująca zatrudnienia lub innej pracy zarobkowej.<sup>5</sup>

Bezrobocie jest zjawiskiem społecznym, które może przerodzić się w poważny problem, zwłaszcza kiedy jego poziom i natężenie pozostają wysokie w długim okresie. Ze względu na czas trwania wyróżnia się bezrobocie krótkookresowe, długookresowe, chroniczne, sezonowe. Ze względu na czynniki je wywołujące oraz konsekwencje jakie ze sobą niosą wyróżnia się natomiast bezrobocie strukturalne, koniunkturalne, technologiczne, frykcyjne czy naturalne. To ostatnie występuje zawsze, niezależnie od fazy cyklu koniunkturalnego, trwającego bądź nie sezonu czy dostępności miejsc pracy w przedsiębiorstwach. Przyczyną bezrobocia określanego jako naturalne jest fakt, że zawsze istnieje pewna liczba wolnych miejsc pracy oraz osób poszukujących lub zmieniających pracę. Ze względu na dynamikę tych procesów nie jest możliwa sytuacja, by w gospodarce nie było bezrobocia.

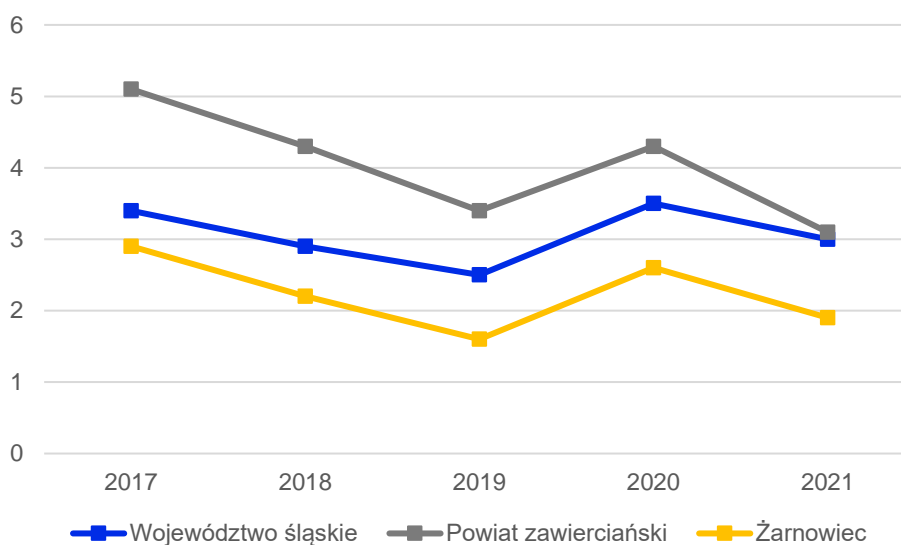
Najbardziej problematyczną sytuacją na rynku pracy jest natomiast nie tyle poziom bezrobocia, co utrzymywanie się tego zjawiska w dłuższej perspektywie czasowej. Niekorzystne tło, które utrwala bezrobocie w gospodarce jest główną przyczyną pojawienia się bezrobocia

---

<sup>5</sup> Pojęcie osoby bezrobotnej zdefiniowano w ustawie z dnia 20 kwietnia 2004 r. o promocji zatrudnienia i instytucjach rynku pracy (t. j. Dz. U. z 2022 r. poz. 690 z późn. zm.)

długookresowego (które trwa ponad rok). Wydłużający się okres poszukiwań pracy wywołuje szereg strat, zarówno w wymiarze indywidualnym, jak i społecznym. Stanowi też zagrożenie ubóstwem i wykluczeniem społecznym.

Udział bezrobotnych zarejestrowanych w liczbie ludności w wieku produkcyjnym według danych GUS w Gminie Żarnowiec był zdecydowanie niższy niż średnia dla województwa śląskiego czy powiatu zawierciańskiego w latach 2017-2021. Warto zauważyć, że wskaźnik ten w całym analizowanym okresie był znacznie niższy dla Gminy Żarnowiec niż średnia dla województwa i powiatu. Zarówno w przypadku Gminy, powiatu jak i województwa tendencja w latach 2017-2019 jest spadkowa, następnie w roku 2020 występuje wzrost udziału bezrobotnych w wieku produkcyjnym. Wzrost ten spowodowany był z pewnością okresem pandemii Covid-19. W 2021 roku ponownie we wszystkich omawianych jednostkach samorządu terytorialnego udział bezrobotnych w wieku produkcyjnym zaczął spadać, co prezentuje poniższy wykres.



#### Rysunek 9 Udział bezrobotnych zarejestrowanych w liczbie ludności w wieku produkcyjnym

Źródło: opracowanie własne na podstawie danych GUS.

Zgodnie z danymi Powiatowego Urzędu Pracy w Zawierciu, na koniec 2022 roku na terenie Gminy Żarnowiec zarejestrowanych było 49 bezrobotnych, w tym 27 osób stanowiły osoby długotrwale bezrobotne, a 7 posiadało tylko wykształcenie podstawowe.

Analiza wskaźnikowa dla jednostek analitycznych, wskazująca na zróżnicowanie natężenia problemu bezrobocia w Gminie Żarnowiec, przeprowadzona została w oparciu o następujące wskaźniki:

- liczba osób bezrobotnych w przeliczeniu na 100 mieszkańców w wieku produkcyjnym,
- udział osób długotrwale bezrobotnych w ogólnej liczbie bezrobotnych,
- udział osób bezrobotnych z wykształceniem podstawowym w ogólnej liczbie bezrobotnych.

Najwięcej osób bezrobotnych w przeliczeniu na 100 mieszkańców zanotowano w jednostkach analitycznych Łany Średnie (gdzie wskaźnik wyniósł 6,57) i Otoła Mała (6,06). W pozostałych

jednostkach analitycznych wartość wskaźnika nie przekroczyła 4,5, a średnia wartość dla Gminy Żarnowiec wyniosła 2,45.

W jednostkach Otola Mała oraz Wola Libertowska 100% bezrobotnych stanowiły osoby długotrwale bezrobotne. Wskaźnik ten był wysoki również w jednostkach Żarnowiec (80%), Udórz (75%), Łany Średnie (66,7%), Małoszyce (60%). W pozostałych jednostkach nie przekroczył on 50%.

Biorąc pod uwagę udział osób bezrobotnych z wykształceniem podstawowym w ogólnej liczbie bezrobotnych największy ich udział odnotowano w Żarnowcu (60%), Otoli (50%) i Otoli Małej (50%). Ponadto udział osób z wykształceniem podstawowym wśród osób bezrobotnych odnotowano w jednostkach Udórz oraz Łany Średnie. W przypadku pozostałych jednostek analitycznych udział bezrobotnych z wykształceniem podstawowym w ogólnej liczbie bezrobotnych nie został odnotowany.

Szczegółowe dane dotyczące bezrobocia we wszystkich jednostkach analitycznych zestawiono w poniższej tabeli.

**Tabela 5 Analiza wskaźnikowa sfery społecznej w obszarze bezrobocia**

| Jednostka analityczna | BEZROBOCIE  |               |   |               |  |               |
|-----------------------|---|---------------|---|---------------|--|---------------|
|                       | Liczba osób bezrobotnych w przeliczeniu na 100 mieszkańców w wieku produkcyjnym |               | Udział osób długotrwale bezrobotnych w ogólnej liczbie bezrobotnych |               | Udział osób bezrobotnych z wykształceniem podstawowym w ogólnej liczbie bezrobotnych |               |
|                       | wskaźnik  | standaryzacja | wskaźnik  | standaryzacja | wskaźnik   | standaryzacja |
| Brzeziny              | 4,26  | -0,953        | 25,0%   | 0,705         | 0,0%   | 0,645         |
| Chłina                | 1,99  | 0,240         | 37,5%   | 0,328         | 0,0%   | 0,645         |
| Jeziorowice           | 2,05  | 0,206         | 33,3%   | 0,454         | 0,0%   | 0,645         |
| Koryczany             | 0,00  | 1,289         | 0,0%  | 1,458         | 0,0%   | 0,645         |
| Łany Małe             | 1,57  | 0,459         | 0,0%  | 1,458         | 0,0%   | 0,645         |
| Łany Średnie          | 6,57  | -2,172        | 66,7%   | -0,551        | 11,1%  | 0,133         |
| Łany Wielkie          | 1,18  | 0,665         | 50,0%   | -0,048        | 0,0%   | 0,645         |
| Małoszyce             | 3,23  | -0,411        | 60,0%   | -0,350        | 0,0%   | 0,645         |
| Otola                 | 0,95  | 0,789         | 50,0%   | -0,048        | 50,0%  | -1,658        |
| Otola Mała            | 6,06  | -1,904        | 100,0%  | -1,555        | 50,0%  | -1,658        |
| Udórz                 | 2,92  | -0,249        | 75,0%   | -0,802        | 25,0%  | -0,506        |
| Wola Libertowska      | 0,69  | 0,924         | 100,0%  | -1,555        | 0,0%   | 0,645         |
| Zabrodzie             | 1,47  | 0,514         | 0,0%  | 1,458         | 0,0%   | 0,645         |
| Żarnowiec             | 1,31  | 0,601         | 80,0%   | -0,952        | 60,0%  | -2,118        |

**Źródło:** opracowanie własne na podstawie danych PUP w Zawierciu.

## UBÓSTWO

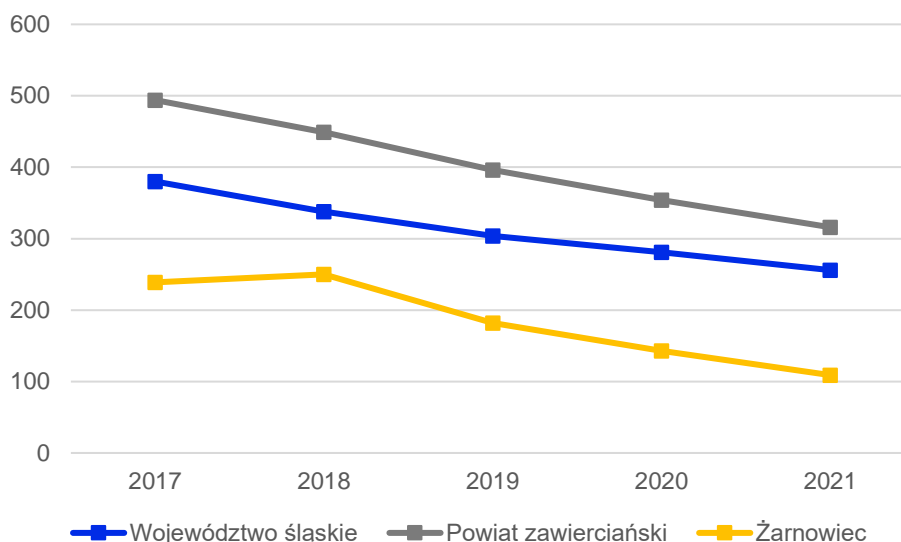
Występującemu i pogłębiającemu się zjawisku bezrobocia bardzo często współtowarzyszy zjawisko ubóstwa, które opiera się na odniesieniu poziomu zaspokojenia potrzeb osób, rodzin, gospodarstw domowych do poziomu ich zaspokojenia przez innych członków społeczeństwa. Rozumiane jest przede wszystkim jako ograniczenie środków do życia, tym samym skutkujące obniżeniem się poziomu życia poza akceptowalne w kraju zamieszkania minimum.

Pomoc społeczna na terenie Gminy Żarnowiec świadczona jest przede wszystkim przez Ośrodek Pomocy Społecznej w Żarnowcu. Działania podejmowane przez OPS umożliwiają przezwyciężanie trudnych sytuacji życiowych tym, którzy nie są w stanie sami ich pokonać, wykorzystując własne uprawnienia, zasoby i możliwości. Pomoc społeczna wspiera takich mieszkańców w wysiłkach zmierzających do zaspokojenia niezbędnych potrzeb i umożliwia im życie w warunkach odpowiadających godności człowieka. Zadaniem pomocy społecznej jest także zapobieganie trudnym sytuacjom życiowym przez podejmowanie działań zmierzających do usamodzielnienia osób i rodzin oraz ich integracji ze środowiskiem.

Pomoc Społeczna świadczona przez OPS w Żarnowcu polega w szczególności na przyznawaniu i wypłacaniu świadczeń, pracy socjalnej, prowadzeniu i rozwoju niezbędnej infrastruktury socjalnej, analizie i ocenie zjawisk rodzących zapotrzebowanie na świadczenia z pomocy społecznej, realizacji zadań wynikających z rozeznaczonych potrzeb społecznych oraz rozwijaniu nowych form pomocy społecznej i samopomocy w ramach zidentyfikowanych potrzeb.

Pomoc społeczna może być udzielana z powodów m.in. ubóstwa, sieroctwa, bezdomności, bezrobocia, niepełnosprawności, długotrwałej lub ciężkiej choroby, przemocy w rodzinie, alkoholizmu i narkomanii itp.

Porównanie skali problemów społecznych, skutkujących koniecznością zasięgnięcia pomocy społecznej, w różnych jednostkach samorządowych jest możliwe dzięki zastosowaniu wskaźnika przedstawiającego liczbę beneficjentów środowiskowej pomocy społecznej w przeliczeniu na 10 tys. mieszkańców. W 2021 roku dla Gminy Żarnowiec wskaźnik ten wyniósł 109 osób w przeliczeniu na 10 000 ludności, co wskazywało na niższe natężenie korzystających z pomocy społecznej w stosunku do średniej dla województwa śląskiego oraz powiatu zawierciańskiego, dla których wskaźniki wyniosły odpowiednio 256 i 316 osób/ 10 000 ludności. Warto jednak zauważyć, że we wszystkich analizowanych jednostkach wartości wskaźników spadały w ostatnich latach, co prezentuje poniższy wykres.



**Rysunek 10 Beneficjenci środowiskowej pomocy społecznej na 10 tys. ludności**

**Źródło:** opracowanie własne na podstawie danych GUS.

W 2022 roku pomocą OPS w Żarnowcu objętych było łącznie 27 osób, zatem mniej niż rok wcześniej, co tylko potwierdza trend spadkowy wskazujący na zmniejszanie się liczby mieszkańców korzystających z pomocy społecznej.

W poszczególnych jednostkach analitycznych zjawisko ubóstwa zbadano na podstawie:

- odsetka osób korzystających z pomocy społecznej z tytułu ubóstwa w ogólnej liczbie mieszkańców,
- kwoty wypłaconych zasiłków w przeliczeniu na liczbę osób korzystających z pomocy społecznej.

Największym nagromadzeniem osób korzystających z pomocy społecznej z tytułu ubóstwa w ogólnej liczbie mieszkańców charakteryzowały się jednostki analityczne Jeziorowice i Udórz (w obu przypadkach 0,4%) oraz Małoszyce i Żarnowiec (w obu przypadkach 0,3%). W ponad połowie jednostek analitycznych nie odnotowano osób korzystających z pomocy społecznej z tytułu ubóstwa. Tym samym średni wskaźnik dla całej Gminy wynosił zaledwie 0,1%.

Nieco inaczej kształtuje się inny wskaźnik obrazujący poziom ubóstwa w jednostkach analitycznych, mianowicie kwota wypłaconych zasiłków w przeliczeniu na liczbę osób korzystających z pomocy społecznej. Najwyższy wskaźnik zanotowano w jednostce Koryczany. Zdecydowanie negatywnie na tle średniej dla całej Gminy wypadają jednostki Chlina, Żarnowiec i Małoszyce. W całej Gminie Żarnowiec w 2022 r. średnio wypłacono 2 321,05 zł/os., a łącznie wydatkowano niespełna 95 tys. zł w ramach wypłaconych zasiłków.

Szczegółowa analiza wskaźników obrazujących poziom ubóstwa w poszczególnych jednostkach analitycznych przedstawiona jest w poniższej tabeli.



**Tabela 6 Analiza wskaźnikowa sfery społecznej w obszarze ubóstwa**

| Jednostka analityczna | UBÓSTWO  |               |   |               |
|-----------------------|--|---------------|---|---------------|
|                       | Odsetek osób korzystających z pomocy społecznej z tytułu ubóstwa w ogólnej liczbie mieszkańców |               | Kwota wypłaconych zasiłków w przeliczeniu na liczbę osób korzystających z pomocy społecznej |               |
|                       | wskaźnik   | standaryzacja | wskaźnik  | standaryzacja |
| Brzeziny              | 0,0%   | 0,796         | 0,00  | 0,824         |
| Chłina                | 0,1%   | -0,028        | 6 444,48  | -1,464        |
| Jeziorowice           | 0,4%   | -1,715        | 0,00  | 0,824         |
| Koryczany             | 0,2%   | -0,590        | 9 528,00  | -2,559        |
| Łany Małe             | 0,0%   | 0,796         | 0,00  | 0,824         |
| Łany Średnie          | 0,0%   | 0,796         | 1 450,00  | 0,309         |
| Łany Wielkie          | 0,0%   | 0,796         | 0,00  | 0,824         |
| Małoszyce             | 0,3%   | -1,251        | 3 271,28  | -0,337        |
| Otola                 | 0,0%   | 0,796         | 0,00  | 0,824         |
| Otola Mała            | 0,0%   | 0,796         | 2 503,60  | -0,065        |
| Udórz                 | 0,4%   | -1,715        | 2 812,33  | -0,174        |
| Wola Libertowska      | 0,0%   | 0,796         | 1 488,00  | 0,296         |
| Zabrodzie             | 0,0%   | 0,796         | 0,00  | 0,824         |
| Żarnowiec             | 0,3%   | -1,066        | 4 997,07  | -0,950        |

**Źródło:** opracowanie własne na podstawie danych OPS w Żarnowcu, Urzędu Gminy Żarnowiec.

## PRZESTĘPCZOŚĆ

Przestępczość rozumie się jako wszelkiego rodzaju czyny określone przez prawo jako zachowania niezgodne z normą prawną, popełnione na danym terenie w określonym czasie. Do ograniczania przestępczości służą m.in. takie działania jak: prowadzenie profilaktyki kryminalistycznej, racjonalna polityka karna, kontrola społeczna, współpraca społeczności lokalnych z odpowiednimi służbami i wpływ wychowawczy.

Analizę wskaźnikową w obszarze przestępczości zbadano na podstawie informacji wskazujących na zachowania przemocowe w oparciu o dane dotyczące procedury „Niebieskiej Karty” (otrzymanych z OPS w Żarnowcu). Przeanalizowano wskaźnik dotyczący liczby osób objętych procedurą „Niebieskiej Karty” w przeliczeniu na 100 mieszkańców.

Jednym z rodzajów przestępstw, podlegającym karze pozbawienia wolności, jest znęcanie się fizyczne i psychiczne nad osobami najbliższymi. Przemoc to intencjonalne działanie lub zaniechanie jednej osoby wobec drugiej, które wykorzystując przewagę sił narusza prawa i dobra osobiste jednostki, powodując cierpienia i szkody.

O przemocy możemy mówić wtedy, gdy zostaną spełnione 4 warunki:

- jest to intencjonalne działanie lub zaniechanie działania,
- jedna osoba ma wyraźną przewagę nad drugą,
- działanie lub zaniechanie jednej osoby narusza prawa i dobra osobiste drugiej,
- osoba, wobec której stosowana jest przemoc, doznaje cierpienia i szkód fizycznych i psychicznych.

Procedura „Niebieskie Karty” obejmuje ogół czynności podejmowanych i realizowanych przez przedstawicieli jednostek organizacyjnych pomocy społecznej, gminnych komisji rozwiązywania problemów alkoholowych, Policji, oświaty i ochrony zdrowia, w związku z uzasadnionym podejrzeniem zaistnienia przemocy w rodzinie. Analiza danych dotyczących osób objętych tą procedurą w przeliczeniu na 100 mieszkańców wskazuje na natężenie problemu przemocy szczególnie w jednostkach Zabrodzie (0,74) i Małoszyce (0,70). Średnia dla Gminy wynosiła 0,23/100 mieszkańców natomiast łącznie procedurą „Niebieskiej Karty” objętych było 10 mieszkańców Gminy Żarnowiec. Szczegółowe dane analizy wskaźnikowej w tym obszarze przedstawia tabela poniżej.

**Tabela 7 Analiza wskaźnikowa sfery społecznej w obszarze przestępczości**

| Jednostka analityczna | PRZESTĘPCZOŚĆ  |               |
|-----------------------|--|---------------|
|                       | Liczba osób objętych procedurą "Niebieskiej Karty" w przeliczeniu na 100 mieszkańców |               |
|                       | wskaźnik   | standaryzacja |
| Brzeziny              | 0,00   | 0,875         |
| Chłina                | 0,42   | -0,733        |
| Jeziorowice           | 0,43   | -0,758        |
| Koryczany             | 0,24   | -0,027        |
| Łany Małe             | 0,00   | 0,875         |
| Łany Średnie          | 0,00   | 0,875         |
| Łany Wielkie          | 0,00   | 0,875         |
| Małoszyce             | 0,70   | -1,788        |
| Otola                 | 0,26   | -0,123        |
| Otola Mała            | 0,00   | 0,875         |
| Udórz                 | 0,43   | -0,758        |
| Wola Libertowska      | 0,00   | 0,875         |
| Zabrodzie             | 0,74   | -1,935        |
| Żarnowiec             | 0,00   | 0,875         |

**Źródło:** opracowanie własne na podstawie danych OPS w Żarnowcu.

## OSOBY ZE SZCZEGÓLNYMI POTRZEBAMI

Zgodnie z ustawą z dnia 19 lipca 2019 r. o *zapewnianiu dostępności osobom ze szczególnymi potrzebami*, za osobę ze szczególnymi potrzebami uznaje się osobę, która ze względu na swoje cechy zewnętrzne lub wewnętrzne, albo ze względu na okoliczności, w których się znajduje, musi podjąć dodatkowe działania lub zastosować dodatkowe środki w celu przezwyciężenia bariery, aby uczestniczyć w różnych sferach życia na zasadzie równości z innymi osobami. Osoby ze szczególnymi potrzebami, rozumiane zgodnie z zakresem dostępności, zdefiniowanym w Programie Rządowym Dostępność Plus 2018-2025, to między innymi:

- osoby na wózkach inwalidzkich, poruszające się o kulach, o ograniczonej możliwości poruszania się,
- osoby niewidome i słabowidzące,
- osoby z niepełnosprawnością słuchu,
- osoby głuchoniewidome,
- osoby z niepełnosprawnością psychiczną i intelektualną,
- osoby starsze i osłabione chorobami,
- kobiety w ciąży,
- osoby z małymi dziećmi, w tym z wózkami dziecięcymi,
- osoby mające trudności w komunikowaniu się z otoczeniem (także z rozumieniem języka pisanego albo mówionego),
- osoby o nietypowym wzroście (w tym również dzieci),
- osoby z ciężkim lub nieporęcznym bagażem, towarem.

Obszar dotyczący problemów osób ze szczególnymi potrzebami w odniesieniu do jednostek analitycznych na terenie Gminy Żarnowiec, zdiagnozowano w oparciu o odsetek osób korzystających z pomocy społecznej z tytułu niepełnosprawności w ogólnej liczbie mieszkańców.

Najwyższy odsetek mieszkańców korzystających z pomocy społecznej z tytułu niepełnosprawności zidentyfikowano w jednostce analitycznej Otola Mała (4% wszystkich mieszkańców jednostki). W żadnej innej jednostce wskaźnik ten nie przekroczył wartości 1%, a ponadto w 8 jednostkach nie odnotowano żadnej osoby korzystającej z pomocy społecznej z tytułu niepełnosprawności. Szczegółowa analiza wskaźnikowa dotycząca wszystkich jednostek analitycznych przedstawiona została w tabeli poniżej.

**Tabela 8 Analiza wskaźnikowa sfery społecznej w obszarze osób ze szczególnymi potrzebami**

| Jednostka analityczna | OSOBY ZE SZCZEGÓLNYMI POTRZEBAMI  |               |
|-----------------------|---|---------------|
|                       | Odsetek osób korzystających z pomocy społecznej z tytułu niepełnosprawności w ogólnej liczbie mieszkańców |               |
|                       | wskaźnik  | standaryzacja |
| Brzeziny              | 0,0%  | 0,425         |
| Chlina                | 0,1%  | 0,287         |
| Jeziorowice           | 0,0%  | 0,425         |

|                  |      |        |
|------------------|------|--------|
| Koryczany        | 0,0% | 0,425  |
| Łany Małe        | 0,0% | 0,425  |
| Łany Średnie     | 0,4% | 0,050  |
| Łany Wielkie     | 0,0% | 0,425  |
| Małoszyce        | 0,7% | -0,260 |
| Otola            | 0,0% | 0,425  |
| Otola Mała       | 4,0% | -3,509 |
| Udórz            | 0,0% | 0,425  |
| Wola Libertowska | 0,2% | 0,228  |
| Zabrodzie        | 0,0% | 0,425  |
| Żarnowiec        | 0,6% | -0,198 |

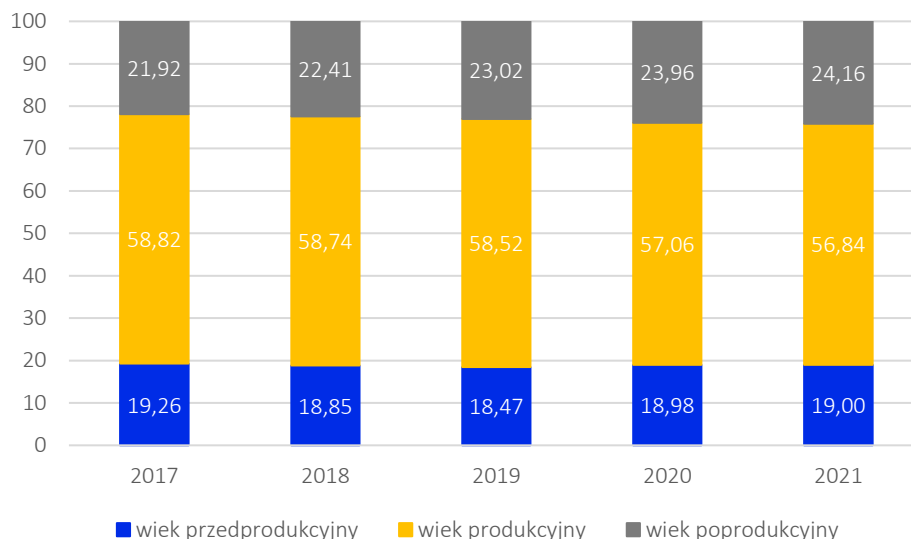
**Źródło:** opracowanie własne na podstawie danych OPS w Żarnowcu.

Problemy osób ze szczególnymi potrzebami należy oceniać również w powiązaniu z problemami sfery technicznej i przestrzenno-funkcjonalnej. Im większy udział osób ze szczególnymi potrzebami, tym więcej jest osób, które aby załatwić wszystkie sprawy bytowe, potrzebują dodatkowego wsparcia bądź odpowiednich rozwiązań technicznych (takich jak np. winda, podjazd, tłumacz języka migowego). Stąd też wniosek, aby rozwiązania zapewniające dostępność osobom ze szczególnymi potrzebami, wprowadzać w pierwszej kolejności w miejscach, gdzie zidentyfikowano najbardziej negatywne wskaźniki w omówionym powyżej zakresie.

## KAPITAŁ SPOŁECZNY

Kapitał społeczny to termin pochodzący z pogranicza ekonomii i socjologii, oznaczający kapitał (jako element procesu produkcji i życia w zorganizowanym społeczeństwie), którego wartość opiera się na wzajemnych relacjach społecznych i zaufaniu jednostek, które dzięki niemu mogą osiągać więcej korzyści (z ekonomicznego i społecznego punktu widzenia). Powszechnie uważa się, że zachodzi pozytywna korelacja między wysokim poziomem kapitału społecznego a produktywnością gospodarki.

Omawiając kapitał społeczny w odniesieniu do Gminy Żarnowiec, nie sposób zatem nie wspomnieć o negatywnym (z punktu widzenia gospodarczego) zjawisku wyludniania się Gminy oraz starzenia się społeczeństwa. W latach 2017-2021 liczba osób w wieku poprodukcyjnym wzrosła z 1 021 do 1 081. Wskaźnik senioralnego obciążenia demograficznego (udział osób w wieku poprodukcyjnym w stosunku do osób w wieku produkcyjnym) wynosił w 2017 roku 27,6%, a w 2021 roku – 32,9%. Dynamika wzrostu wskaźnika wynosiła 119%, podczas gdy średnia dla powiatu wynosiła 120%, a dla województwa – 116%. W latach 2017-2021 stale rósł udział osób w wieku poprodukcyjnym w strukturze wieku ludności Gminy Żarnowiec, a ponadto stale spadał udział osób w wieku produkcyjnym. W przypadku osób w wieku przedprodukcyjnym, ich udział spadał nieprzerwanie do 2019 roku, po czym nieznacznie zaczął wzrastać osiągając wartość 19% w 2021 r. Biorąc jednak pod uwagę prognozy demograficzne GUS, proces starzenia się społeczeństwa będzie dalej postępował, co niesie za sobą szereg konsekwencji, zarówno gospodarczych, społecznych, jak i instytucjonalnych. Strukturę ludności w latach 2017-2021 przedstawia poniższy wykres.



**Rysunek 11 Struktura ludności w Gminie Żarnowiec w latach 2017-2021**

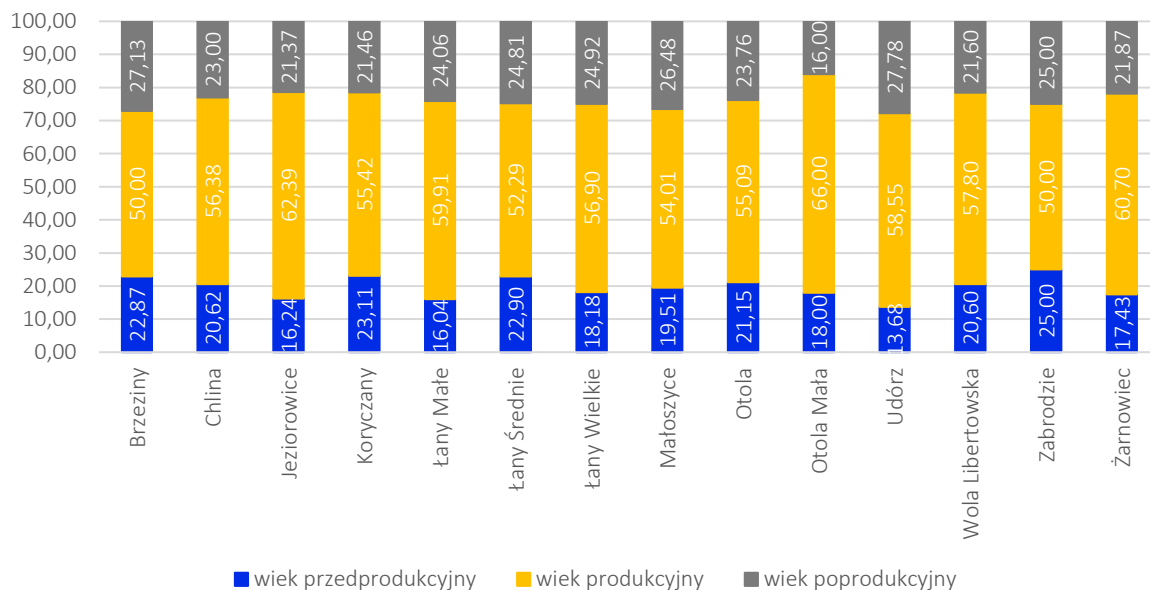
**Źródło:** opracowanie własne na podstawie danych GUS.

Analiza danych na poziomie jednostek analitycznych wykazuje jednak duże wewnętrzne zróżnicowanie Gminy w tym zakresie. Zjawiska związane z kapitałem społecznym, poddano analizie na podstawie następujących wskaźników:

- udział osób w wieku przedprodukcyjnym w ogólnej liczbie ludności,
- udział osób w wieku poprodukcyjnym na 100 osób w wieku produkcyjnym,
- dynamika zmiany liczby mieszkańców w latach 2022-2017.

Udział osób w wieku przedprodukcyjnym w ogólnej liczbie ludności, wskazuje na tendencje w zakresie potencjału nowej siły roboczej w najbliższych latach. Im niższy wskaźnik, tym potencjał ten jest mniejszy. Najniższe wskaźniki w tym zakresie zaobserwowano w jednostkach analitycznych Udórz (13,7%), Łany Małe (16%) oraz Jeziorowice (16,2%). Z kolei najwyższy odsetek osób w wieku przedprodukcyjnym zamieszkuje w jednostkach Zabrodzie (25%) oraz Koryczany (23,1%) i Brzeziny (22,9%).

Z kolei wysoki udział osób w wieku poprodukcyjnym w stosunku do ogólnej liczby ludności, który zwiększa się w perspektywie lat, wskazuje na nasilony proces starzenia się społeczeństwa. Jest to negatywne zjawisko z punktu widzenia gospodarczego i aktywności osób na rynku pracy, jednak należy zaznaczyć, że osoby starsze mają również bardzo istotny i pozytywny wpływ na społeczność lokalną. Seniorzy często angażują się w wydarzenia kulturalne czy integracyjne, mając przy tym duży wkład w rozwój społeczny ze względu na swoje życiowe doświadczenie. Największa liczba osób w wieku poprodukcyjnym przypadła na 100 mieszkańców w wieku produkcyjnym w jednostkach Brzeziny (54,26), Zabrodzie (50) i Małoszyce (49,03). Zdecydowane negatywnie kształtuje się również średnia wartość wskaźnika dla Gminy, bowiem wynosi 41,9 osoby w wieku poprodukcyjnym na 100 osób w wieku produkcyjnym.



**Rysunek 12** Struktura ludności w jednostkach analitycznych Gminy Żarnowiec w 2021 r.

**Źródło:** Opracowanie własne na podstawie danych Urzędu Gminy Żarnowiec.

Dynamika zmian liczby ludności określana jako liczba ludności zamieszkującej Gminę w roku 2022 w stosunku do roku 2017, wskazuje na negatywny trend w tym zakresie. Dynamika dla całej Gminy w okresie analizowanych 5 lat wyniosła 97,8%. Wśród najbardziej wyludniających się jednostek analitycznych wyróżnia się Udórz (dynamika 90,7%), Łany Małe (93,8%) oraz Żarnowiec (94,3%). Z kolei przybywa mieszkańców w jednostkach Zabrodzie (106,3%), Brzeziny (103,9%), a w niewielkim stopniu również w Jeziorowicach (100,9%) oraz w Łanach Wielkich (100,7%). W jednostce Otola Mała w ostatnim pięcioleciu nie odnotowano zmiany liczby ludności. Pozostałe jednostki również się wyludniają.

Szczegółowa analiza wskaźnikowa dotycząca wszystkich jednostek analitycznych przedstawiona została w tabeli poniżej.

**Tabela 9** Analiza wskaźnikowa sfery społecznej w obszarze kapitału społecznego

| Jednostka analityczna | KAPITAŁ SPOŁECZNY  |               |   |               |  |               |
|-----------------------|--|---------------|---|---------------|--|---------------|
|                       | Udział osób w wieku przedprodukcyjnym w ogólnej liczbie ludności |               | Ludność w wieku poprodukcyjnym na 100 osób w wieku produkcyjnym |               | Dynamika zmiany liczby mieszkańców 2022/2017 |               |
|                       | wskaźnik   | standaryzacja | wskaźnik  | standaryzacja | wskaźnik                                     | standaryzacja |
| Brzeziny              | 22,9%  | 1,029         | 54,26   | -1,660        | 103,9%                                       | 1,441         |
| Chlina                | 20,6%  | 0,305         | 40,80   | 0,149         | 94,7%  | -0,735        |
| Jeziorowice           | 16,2%  | -1,100        | 34,25   | 1,029         | 100,9%                                       | 0,728         |
| Koryczany             | 23,1%  | 1,107         | 38,72   | 0,427         | 95,9%  | -0,442        |

|                  |       |        |       |        |        |        |
|------------------|-------|--------|-------|--------|--------|--------|
| Łany Małe        | 16,0% | -1,165 | 40,16 | 0,235  | 93,8%  | -0,945 |
| Łany Średnie     | 22,9% | 1,038  | 47,45 | -0,745 | 99,6%  | 0,434  |
| Łany Wielkie     | 18,2% | -0,477 | 43,79 | -0,253 | 100,7% | 0,685  |
| Małoszyce        | 19,5% | -0,050 | 49,03 | -0,958 | 94,1%  | -0,875 |
| Otola            | 21,1% | 0,476  | 43,13 | -0,164 | 95,0%  | -0,653 |
| Otola Mała       | 18,0% | -0,535 | 24,24 | 2,373  | 100,0% | 0,524  |
| Udórz            | 13,7% | -1,923 | 47,45 | -0,745 | 90,7%  | -1,682 |
| Wola Libertowska | 20,6% | 0,300  | 37,37 | 0,609  | 99,2%  | 0,336  |
| Zabrodzie        | 25,0% | 1,712  | 50,00 | -1,088 | 106,3% | 2,006  |
| Żarnowiec        | 17,4% | -0,717 | 36,03 | 0,789  | 94,3%  | -0,823 |

**Źródło:** opracowanie własne na podstawie danych Urzędu Gminy Żarnowiec.

## POZIOM UCZESTNICTWA W ŻYCIU SPOŁECZNYM – AKTYWNOŚĆ SPOŁECZNA

Aktywność społeczną rozumie się jako wszelkie działania jednostek, które są wykonywane w ramach określonych ról, przyczyniające się do ożywienia i aktywizacji grup społecznych oraz organizacji i innych jednostek. To również uczestnictwo w działaniach zbiorowych wykraczających poza obowiązki związane z pełnieniem funkcji zawodowych i funkcji w rodzinie, zmierzające do realizacji cenionych wartości społecznych. Działalność społeczna charakteryzuje się dobrowolnością i samorzutnością, bezinteresownością materialną i motywacjami altruistycznymi, jest traktowana jako jeden z przejawów socjalizacji. Aktywność społeczna polegająca na przynależności do różnego typu organizacji społecznych, udziale w pracach tych organizacji jest określana jako zinstytucjonalizowana aktywność społeczna.<sup>6</sup>

Aktywność społeczną kreuje i wspiera także lokalny samorząd, wszak do zadań własnych Gminy należą m. in. sprawy kultury, w tym bibliotek gminnych i innych instytucji kultury, sportu i turystyki, a także wdrażania programów pobudzania aktywności obywatelskiej, oraz współpracy i działalności na rzecz organizacji pozarządowych.

Aktywnie działającymi instytucjami są Gminny Ośrodek Kultury, Sportu i Turystyki w Żarnowcu, a także Wiejski Dom Kultury w Łanach Wielkich. W ramach działalności GOKSiT organizowanych jest szereg wydarzeń (np. Dni Żarnowca czy dożynki), w których czynny udział biorą grupy i zespoły zrzeszone w ośrodku kultury, np.: zespół folklorystyczny „Korona Żarnowca”, Młodzieżowa Orkiestra Dęta Gminy Żarnowiec, czy Ludowy Klub Sportowy „Trzy Korony” Żarnowiec.

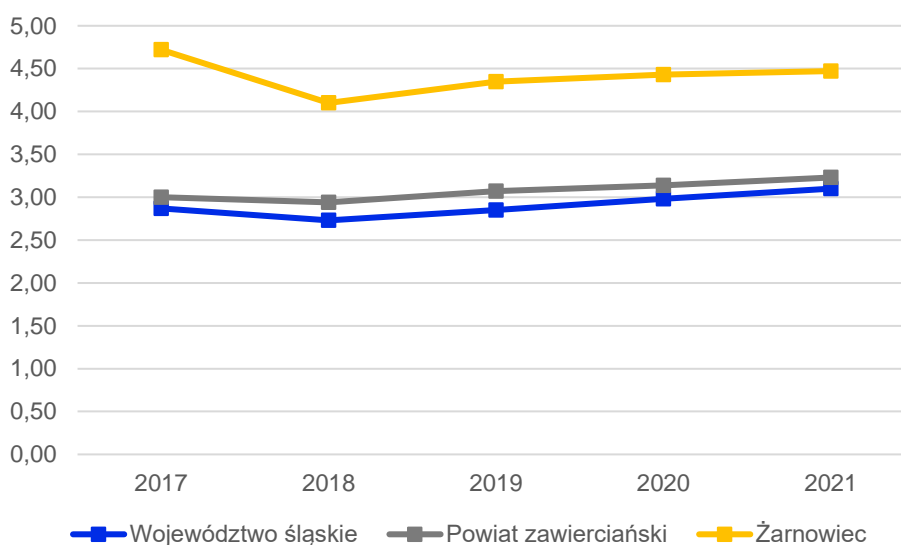
Ponadto, na terenie Gminy funkcjonuje Gminna Biblioteka Publiczna w Żarnowcu, propagująca ideę czytelnictwa wśród wszystkich grup wiekowych. W ramach jej działalności prowadzona jest również filia w Łanach Wielkich (w budynku Wiejskiego Domu Kultury) oraz punkt biblioteczny w Otoli.

Na aktywność społeczną oraz uczestnictwo w życiu publicznym i kulturalnym, wpływ mają również aktywności organizowane w poszczególnych sołectwach w oparciu o dostępną na terenie Gminy infrastrukturę.

Uczestnictwo mieszkańców w życiu publicznym i kulturalnym przejawia się również w różnego rodzaju inicjatywach oddolnych, ale także poprzez zorganizowane grupy społeczne, m.in.

<sup>6</sup> Definicja pochodzi z: <https://encyklopedia.pwn.pl/haslo/aktywnosc-spoleczna;3867107.html>

organizacje pozarządowe. Poniższa rycina przedstawia liczbę fundacji, stowarzyszeń i organizacji społecznych w przeliczeniu na 1000 mieszkańców w perspektywie ostatnich pięciu lat. W Gminie Żarnowiec zauważyć można wyższą liczbę fundacji, stowarzyszeń i organizacji społecznych w przeliczeniu na 1000 mieszkańców w porównaniu do poziomu województwa oraz powiatu. Wartość analizowanego wskaźnika w 2021 r. dla Gminy Żarnowiec wynosiła 4,47/1000 mieszkańców. Wynik dla powiatu zawierciańskiego wynosił 3,23/1000 i był wyższy niż wartość wskaźnika dla województwa śląskiego (3,10/1000 mieszkańców). Warto jednak zaznaczyć, że we wszystkich jednostkach dostrzega się pozytywny trend wzrostowy w zakresie funkcjonujących organizacji. Należy również nadmienić, że liczba fundacji, stowarzyszeń i organizacji społecznych nie zawsze odzwierciedla aktywność mieszkańców – część stowarzyszeń jest bowiem nieaktywna i nie wnosi wiele w życie lokalnej społeczności.



**Rysunek 13 Liczba fundacji, stowarzyszeń i organizacji społecznych na 1000 mieszkańców**

**Źródło:** opracowanie własne na podstawie danych GUS.

Analizę wskaźnikową z zakresu poziomu uczestnictwa w życiu społecznym przeprowadzono w oparciu o następujące wskaźniki:

- liczba fundacji, stowarzyszeń i organizacji społecznych na 100 mieszkańców,
- liczba kół gospodyń wiejskich na 100 mieszkańców.

W przypadku fundacji, stowarzyszeń i organizacji społecznych w przeliczeniu na 100 mieszkańców tylko w jednej jednostce analitycznej nie występuje żadna instytucja, a jest nią Otola Mała. Negatywny wskaźnik względem średniej dla Gminy (0,58 organizacji na 100 mieszkańców) zanotowano również w jednostkach Chlina, Żarnowiec, Wola Libertowska, Koryczany, Łany Małe i Otola. Istotnym jednak wydaje się fakt, że tylko w jednej jednostce nie występuje żadne stowarzyszenie, fundacja czy organizacja. W pozostałych natomiast aktywność społeczna znalazła już swoje przejawy w pewnych określonych prawnie formach, co świadczy o zaangażowaniu obywateli. W pozostałych jednostkach analitycznych wskaźnik kształtuje się pozytywnie (powyżej średniej), co potencjalnie wskazuje na jeszcze wyższą aktywność społeczną, również niezwykle istotną dla prowadzenia rewitalizacji.



O aktywności mieszkańców, ich przywiązaniu do miejsca zamieszkania i lokalnej tradycji świadczy również liczba kół gospodyń wiejskich na 100 mieszkańców. Koła gospodyń wiejskich stanowią formę niezależnej organizacji kobiecej, której celem działalności jest m.in.: kultywowanie wiejskich obyczajów i kultury, a także krzewienie przedsiębiorczości wśród kobiet, a także działalność na rzecz rodzin wiejskich. W Gminie Żarnowiec funkcjonuje 12 kół gospodyń wiejskich. W dwóch jednostkach analitycznych: Łanach Małych i Otoli Małej nie funkcjonują KGW. W przypadku pozostałych jednostek w każdej z nich działa jedno koło gospodyń wiejskich, co w przeliczeniu na 100 mieszkańców daje najwyższy wskaźnik dla jednostki Zabrodzie (0,74).

Szczegółową analizę wskaźnikową w obszarze aktywności społecznej przedstawia tabela poniżej.

**Tabela 10 Analiza wskaźnikowa sfery społecznej w obszarze aktywności społecznej**

| Jednostka analityczna | POZIOM UCZESTNICTWA W ŻYCIU PUBLICZNYM                                     |               |  |               |
|-----------------------|--|---------------|--|---------------|
|                       | Liczba fundacji, stowarzyszeń i organizacji społecznych na 100 mieszkańców |               | Liczba kół gospodyń wiejskich na 100 mieszkańców |               |
|                       | wskaźnik   | standaryzacja | wskaźnik   | standaryzacja |
| Brzeziny              | 1,06   | 1,797         | 0,53   | 1,201         |
| Chłina                | 0,28   | -1,106        | 0,14   | -0,817        |
| Jeziorowice           | 0,85   | 1,022         | 0,43   | 0,662         |
| Koryczany             | 0,47   | -0,397        | 0,24   | -0,325        |
| Łany Małe             | 0,47   | -0,397        | 0,00   | -1,540        |
| Łany Średnie          | 0,76   | 0,683         | 0,38   | 0,427         |
| Łany Wielkie          | 0,67   | 0,350         | 0,34   | 0,195         |
| Małoszyce             | 0,70   | 0,437         | 0,35   | 0,255         |
| Otola                 | 0,52   | -0,210        | 0,26   | -0,195        |
| Otola Mała            | 0,00   | -2,145        | 0,00   | -1,540        |
| Udórz                 | 0,85   | 1,022         | 0,43   | 0,662         |
| Wola Libertowska      | 0,40   | -0,663        | 0,20   | -0,510        |
| Zabrodzie             | 0,74   | 0,579         | 0,74   | 2,249         |
| Żarnowiec             | 0,32   | -0,971        | 0,16   | -0,724        |

**Źródło:** opracowanie własne na podstawie danych Urzędu Gminy Żarnowiec.

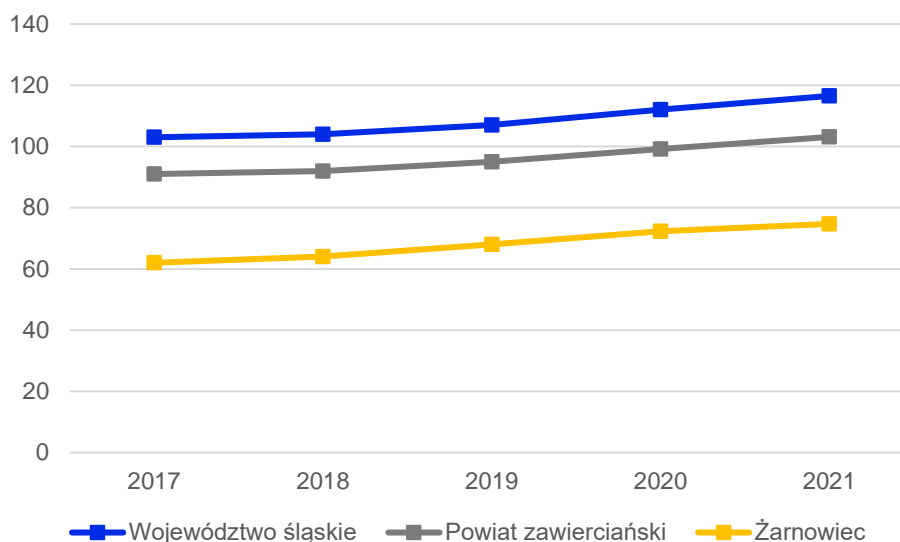
## PODSUMOWANIE PROBLEMÓW W SFERZE SPOŁECZNEJ

Zgodnie z metodyką przedstawioną w rozdziale 3.1, o natężeniu negatywnych zjawisk w danej jednostce analitycznej decyduje wartość wskaźnika syntetycznego, który podsumowuje wszystkie badane zjawiska kryzysowe w danej sferze. W odniesieniu do sfery społecznej, nagromadzenie negatywnych zjawisk w Gminie Żarnowiec stwierdzono w następujących jednostkach:

- Otoła Mała,
- Udórz,
- Żarnowiec,
- Małoszyce,
- Chlina.

## 4.2 Sfera gospodarcza

Jednym ze sposobów określenia kondycji gospodarczej jednostki samorządu terytorialnego jest porównanie liczby zarejestrowanych podmiotów gospodarczych na jej terenie w przeliczeniu na 1000 mieszkańców. Wskaźnik ten, zarówno w odniesieniu do Gminy Żarnowiec, jak i powiatu zawierciańskiego oraz województwa śląskiego, wykazuje się tendencją wzrostową w okresie ostatnich lat. Zgodnie z danymi GUS na koniec 2021 roku, w Gminie Żarnowiec zarejestrowanych było 75 podmiotów gospodarczych w przeliczeniu na 1000 mieszkańców. Znacznie wyższy wskaźnik zanotowano w stosunku do całego powiatu zawierciańskiego (103 podmioty/1000 mieszkańców), natomiast najwyższy wskaźnik dotyczy średniej dla całego województwa (117 podmiotów/1000 mieszkańców).



**Rysunek 14 Podmioty gospodarcze wpisane do REGON na 1000 mieszkańców**

**Źródło:** opracowanie własne na podstawie danych GUS.

Według danych Głównego Urzędu Statystycznego w 2021 roku na obszarze Gminy Żarnowiec zarejestrowane były jedynie 333 podmioty gospodarcze, wśród których najwięcej (bo aż 26%) należało do sekcji G – handel hurtowy i detaliczny; naprawa pojazdów samochodowych, włączając motocykle. Na terenie Gminy Żarnowiec również prężnie działa gałąź gospodarki zajmująca się transportem i gospodarką magazynową (15% spośród wszystkich podmiotów), a także działalnością związaną z budownictwem (12%).

Ze względu na konieczność szczegółowej analizy wynikającej z podziału Gminy na jednostki analityczne, w dalszej części dokumentu skupiono się na analizie podmiotów ujętych w Centralnej Ewidencji i Informacji o Działalności Gospodarczej. Takich podmiotów w Gminie Żarnowiec wg stanu na koniec 2022 roku zarejestrowanych było 142. Sferę gospodarczą na terenie Gminy Żarnowiec zbadano na podstawie wskaźników obrazujących aktywność gospodarczą w odniesieniu do liczby zarejestrowanych podmiotów gospodarczych ogółem

oraz relacji zarejestrowanych i wyrejestrowanych podmiotów gospodarczych w 2022 r. Brano więc pod uwagę wskaźniki takie jak:

- liczba zarejestrowanych podmiotów gospodarczych ogółem na 100 mieszkańców,
- liczba zarejestrowanych podmiotów gospodarczych w 2022 roku na 100 mieszkańców,
- liczba wyrejestrowanych podmiotów gospodarczych w 2022 roku na 100 mieszkańców.

Najwięcej podmiotów gospodarczych ogółem na 100 mieszkańców wypada w jednostkach analitycznych Małoszyce (5,57/100 mieszkańców), Żarnowiec (5,23) oraz Zabrodzie (4,41). W jednostce Otoła Mała nie występuje żaden zarejestrowany podmiot gospodarczy. W pozostałych jednostkach ich liczba nie przekroczyła z kolei 4/100 mieszkańców.

W 2022 roku jedynie w 5 jednostkach analitycznych została zarejestrowana nowa działalność gospodarcza, w: Brzezinach, Łanach Średnich, Małoszycach, Otoli (2 podmioty) i Woli Libertowskiej. Ogółem w 2022 roku zarejestrowano zatem 6 nowych działalności gospodarczych. Wyrejestrowane zostały z kolei 4 działalności zlokalizowane w jednostkach: Chlina, Koryczany, Łany Średnie i Żarnowiec.

Szczegółowe dane dotyczące wszystkich jednostek analitycznych przedstawia tabela poniżej.

**Tabela 11 Analiza wskaźnikowa sfery gospodarczej**

| Jednostka analityczna | AKTYWNOŚĆ GOSPODARCZA   |               |  |               |  |               |
|-----------------------|---|---------------|--|---------------|--|---------------|
|                       | Liczba zarejestrowanych podmiotów gospodarczych ogółem na 100 mieszkańców |               | Liczba zarejestrowanych podmiotów gospodarczych w 2022 roku na 100 mieszkańców |               | Liczba wyrejestrowanych podmiotów gospodarczych w 2022 roku na 100 mieszkańców |               |
|                       | wskaźnik  | standaryzacja | wskaźnik   | standaryzacja | wskaźnik   | standaryzacja |
| Brzeziny              | 1,60  | -0,741        | 0,53   | 1,915         | 0,00   | 0,568         |
| Chlina                | 3,79  | 0,592         | 0,00   | -0,695        | 0,14   | -0,649        |
| Jeziorowice           | 1,28  | -0,932        | 0,00   | -0,695        | 0,00   | 0,568         |
| Koryczany             | 0,71  | -1,281        | 0,00   | -0,695        | 0,24   | -1,478        |
| Łany Małe             | 2,36  | -0,277        | 0,00   | -0,695        | 0,00   | 0,568         |
| Łany Średnie          | 1,91  | -0,551        | 0,38   | 1,177         | 0,38   | -2,743        |
| Łany Wielkie          | 3,70  | 0,541         | 0,00   | -0,695        | 0,00   | 0,568         |
| Małoszyce             | 5,57  | 1,679         | 0,35   | 1,014         | 0,00   | 0,568         |
| Otoła                 | 3,39  | 0,353         | 0,52   | 1,867         | 0,00   | 0,568         |
| Otoła Mała            | 0,00  | -1,712        | 0,00   | -0,695        | 0,00   | 0,568         |
| Udórz                 | 3,85  | 0,628         | 0,00   | -0,695        | 0,00   | 0,568         |
| Wola Libertowska      | 1,60  | -0,739        | 0,20   | 0,286         | 0,00   | 0,568         |
| Zabrodzie             | 4,41  | 0,972         | 0,00   | -0,695        | 0,00   | 0,568         |
| Żarnowiec             | 5,23  | 1,469         | 0,00   | -0,695        | 0,16   | -0,807        |

**Źródło:** opracowanie własne na podstawie danych Urzędu Gminy Żarnowiec.

Zgodnie z metodyką przedstawioną w rozdziale 3.1, o natężeniu negatywnych zjawisk w danej jednostce analitycznej decyduje wartość wskaźnika syntetycznego, który podsumowuje wszystkie badane zjawiska kryzysowe w danej sferze. W odniesieniu do sfery gospodarczej, nagromadzenie negatywnych zjawisk w Gminie Żarnowiec stwierdzono w następujących jednostkach:

- Koryczany,
- Łany Średnie,
- Otola Mała,
- Jeziorowice,
- Chlina,
- Łany Małe,
- Żarnowiec.

### 4.3 Sfera środowiskowa

Według *ustawy o rewitalizacji* szczególnymi zjawiskami kryzysowymi, występującymi w sferze środowiskowej są przekroczone standardy jakości środowiska oraz obecność odpadów stwarzających zagrożenie dla życia, zdrowia ludzi lub stanu środowiska.

Oceny jakości powietrza wykonywane są w odniesieniu do obszaru strefy, które zostały wyznaczone w oparciu o:

- aglomeracje o liczbie mieszkańców powyżej 250 tysięcy,
- miasta o liczbie mieszkańców powyżej lub zbliżonej do 100 tysięcy,
- pozostały obszar województwa, nie wchodzący w skład wyżej wspomnianych aglomeracji i miast.

Zgodnie z powyższym, w województwie śląskim strefy stanowią:

- aglomeracja górnośląska,
- aglomeracja rybnicko-jastrzębska,
- miasto Bielsko-Biała,
- miasto Częstochowa,
- strefa śląska.

Gmina Żarnowiec należy do strefy śląskiej, dla której bada się jakość powietrza wg kryteriów dot. ochrony zdrowia ludzi oraz kryteriów dot. ochrony roślin. Kryteria ochrony zdrowia obejmują badanie następujących zanieczyszczeń: dwutlenek siarki (SO<sub>2</sub>), dwutlenek azotu (NO<sub>2</sub>), tlenek węgla (CO), benzen (C<sub>6</sub>H<sub>6</sub>), ozon (O<sub>3</sub>), pył zawieszony PM<sub>10</sub>, pył zawieszony PM<sub>2,5</sub>, ołów (Pb) w pyle zawieszonym PM<sub>10</sub>, arsen (As) w pyle zawieszonym PM<sub>10</sub>, kadm (Cd) w pyle zawieszonym PM<sub>10</sub>, nikiel (Ni) w pyle zawieszonym PM<sub>10</sub>, benzo(a)piren w pyle zawieszonym PM<sub>10</sub>. Z kolei ze względu na ochronę roślin bada się: dwutlenek siarki (SO<sub>2</sub>), tlenki azotu (NO<sub>x</sub>) oraz ozon (O<sub>3</sub>).

W rocznej ocenie jakości powietrza, wykonanej na podstawie dostępnych informacji dla 2022 roku z uwzględnieniem kryteriów przyjętych ze względu na ochronę zdrowia ludzi, klasa C (czyli wartości powyżej dopuszczalnych) w strefie śląskiej dotyczyła zanieczyszczenia powietrza pyłem zawieszonym PM<sub>2,5</sub>, pyłem zawieszonym PM<sub>10</sub> oraz benzo(a)pirenem

w pyłe zawieszonym PM10. Warto jednak zauważyć, iż normy te zostały przekroczone na obszarze całego województwa. Z kolei ze względu na ochronę roślin – nie zanotowano przekroczeń poziomów dopuszczalnych.

Należy mieć również na uwadze, że na jakość powietrza wpływają lokalne zanieczyszczenia składające się na niską emisję, spowodowane głównie złej jakości opałem stosowanym w piecach, przede wszystkim w zabudowie jednorodzinnej. Indywidualne źródła ciepła na paliwa stałe takie jak węgiel, miał czy ekogroszek, są jednymi z ważniejszych przyczyn niskiej emisji. Dodatkowo, negatywnie na jakość powietrza wpływa wzmożony ruch samochodowy oraz inne czynniki np. wypalanie traw lub pylenie podczas suszy.

Kolejnym przykładem zjawiska kryzysowego, występującego w sferze środowiskowej, na terenie Gminy jest występowanie wyrobów azbestowych. Azbest stanowi występujący w przyrodzie minerał odporny na działanie mrozu, wysokich temperatur, substancji chemicznych i jest odporny na rozciąganie. Składa się on z włókien – uwodnionych krzemianów magnezu, żelaza, wapnia i sodu. Wyroby azbestowe przede wszystkim wykorzystywano w budownictwie jako pokrycia dachowe, osłony elewacyjne ścian, przewody kominowe, rury wodociągowe i kanalizacyjne oraz elementy izolacyjne. Obecnie wiadomo, że włókna azbestowe wnikają bezpośrednio do organizmu człowieka poprzez układ oddechowy, gromadzą się i zalegają w płucach. Azbest w niewielkim stopniu wchłaniany jest także przez skórę.

Zgodnie z Rozporządzeniem Parlamentu Europejskiego i Rady (WE) Nr 1272/2008 z dnia 16 grudnia 2008 r. w sprawie klasyfikacji, oznakowania i pakowania substancji i mieszanin, azbest został zaklasyfikowany jako substancja rakotwórcza kategorii 1A. Jest to substancja szczególnie niebezpieczna, stanowiąca poważne zagrożenie zdrowia w następstwie narażenia na długotrwałe oddziaływanie na drogi oddechowe.

Sfera środowiskowa na terenie Gminy Żarnowiec przeanalizowana została za pomocą wskaźników obrazujących pokrycie azbestem oraz jakość powietrza:

- powierzchni materiałów zawierających azbest na 100 mieszkańców,
- liczby indywidualnych źródeł ciepła na paliwa stałe (węgiel, miał, ekogroszek) na 100 mieszkańców.

Problemy w sferze środowiskowej, szczególnie te dotyczące pokrycia budynków mieszkalnych wyrobami zawierającymi azbest, są szczególnie widoczne na obszarze Gminy. Największe nagromadzenie widoczne jest w jednostce Koryczany (155 603,77 m<sup>2</sup> materiałów zawierających azbest/100 mieszkańców). Duże natężenie tego problemu widoczne jest w większości jednostek, gdzie powierzchnia materiałów zawierających azbest przekracza 100 000 m<sup>2</sup>/100 mieszkańców. Dzieje się tak w: Chlinie, Łanach Małych, Łanach Średnich, Łanach Wielkich, Małoszycach, Otoli, Udorzu, Woli Libertowskiej. Średnia dla Gminy wyniosła ponad 108 tys.m<sup>2</sup> materiałów zawierających azbest przypadających na 100 mieszkańców. Najmniejsza ich ilość przypadła na 100 mieszkańców jednostki Żarnowiec (45 tys.m<sup>2</sup>) oraz Zabrodzie (61 tys.m<sup>2</sup>).

Również dane dotyczące liczby indywidualnych źródeł ciepła na paliwa stałe takie jak węgiel, miał, ekogroszek, są zdecydowanie niekorzystne. Najwięcej nieekologicznych źródeł ciepła w przeliczeniu na 100 mieszkańców stwierdzono w jednostce analitycznej Udórz (50). Średnia wskaźnika dla Gminy wynosi 34,61/100 mieszkańców. Jedynie w czterech jednostkach

analitycznych odsetek nie przekroczył 30, a mianowicie w: Otoli (27,42), Jeziorowicach (28,63), Brzezinach (28,72) i Łanach Małych (29,25).

Szczegółowe dane dotyczące wszystkich jednostek analitycznych przedstawia tabela poniżej.

**Tabela 12 Analiza wskaźnikowa sfery środowiskowej**

| Jednostka analityczna | POKRYCIE AZBESTEM   |               | JAKOŚĆ POWIETRZA  |               |
|-----------------------|---|---------------|---|---------------|
|                       | Powierzchnia materiałów zawierających azbest na 100 mieszkańców |               | Liczba indywidualnych źródeł ciepła na paliwa stałe (węgiel, miał, ekogroszek) na 100 mieszkańców |               |
|                       | wskaźnik  | standaryzacja | wskaźnik  | standaryzacja |
| Brzeziny              | 88 380,32   | 0,631         | 28,72   | 0,982         |
| Chlina                | 115 432,26  | -0,205        | 33,66   | 0,159         |
| Jeziorowice           | 91 070,51   | 0,548         | 28,63   | 0,997         |
| Koryczany             | 155 603,77  | -1,447        | 30,90   | 0,620         |
| Łany Małe             | 145 686,32  | -1,140        | 29,25   | 0,895         |
| Łany Średnie          | 129 687,02  | -0,646        | 38,55   | -0,657        |
| Łany Wielkie          | 104 591,58  | 0,130         | 36,36   | -0,292        |
| Małoszyce             | 123 506,97  | -0,455        | 35,19   | -0,097        |
| Otola                 | 128 456,92  | -0,608        | 27,42   | 1,200         |
| Otola Mała            | 67 440,00   | 1,279         | 42,00   | -1,232        |
| Udórz                 | 133 282,05  | -0,757        | 50,00   | -2,566        |
| Wola Libertowska      | 133 800,00  | -0,773        | 31,40   | 0,536         |
| Zabrodzie             | 61 158,09   | 1,473         | 33,82   | 0,132         |
| Żarnowiec             | 45 091,76   | 1,970         | 38,67   | -0,676        |

**Źródło:** opracowanie własne na podstawie danych Urzędu Gminy Żarnowiec.

Zgodnie z metodyką przedstawioną w rozdziale 3.1, o natężeniu negatywnych zjawisk w danej jednostce analitycznej decyduje wartość wskaźnika syntetycznego, który podsumowuje wszystkie badane zjawiska kryzysowe w danej sferze. W odniesieniu do sfery środowiskowej, nagromadzenie negatywnych zjawisk w Gminie Żarnowiec stwierdzono w następujących jednostkach:

- Udórz,
- Łany Średnie,
- Koryczany,
- Małoszyce,
- Łany Małe,
- Wola Libertowska,
- Łany Wielkie,
- Chlina.

## 4.4 Sfera przestrzenno-funkcjonalna

Gmina Żarnowiec jest wiejską jednostką samorządu terytorialnego. Siedzibą Gminy jest miejscowość Żarnowiec, która skupia funkcje administracyjne, oświatowe i usługowe dla terenu Gminy. Na obszar Gminy składa się 14 miejscowości: Brzeziny, Chlina, Jeziorowice, Koryczany, Łany Małe, Łany Średnie, Łany Wielkie, Małoszyce, Otoła, Otoła Mała, Udórz, Wola Libertowska, Zabrodzie i Żarnowiec. Największymi pod względem liczby ludności jednostkami są Chlina (753 mieszkańców), Żarnowiec (669 mieszkańców) i Wola Libertowska (504 mieszkańców). W pozostałych miejscowościach zamieszkuje mniej niż 500 osób.

Omawiając sferę przestrzenno-funkcjonalną w Gminie Żarnowiec należy wspomnieć o problemie dotyczącym całej Gminy, mianowicie niedostatecznej i niedostosowanej do potrzeb mieszkańców komunikacji zbiorowej. Gmina, jako podmiot nie świadczy usług związanych z organizacją transportu publicznego. Na terenie Gminy funkcjonują jedynie nieliczni prywatni przewoźnicy, którzy nie są w stanie zaspokoić potrzeb mieszkańców. Warto również zwrócić uwagę na siatkę komunikacyjną, na którą składają się jedynie drogi gminne i powiatowe oraz na odległość dzieląca Gminę od najbliższej stacji kolejowej. Całokształt infrastruktury transportowej oraz sama organizacja transportu na terenie Gminy jest dalece niewystarczająca i negatywnie wpływa na funkcjonalność i dostępność obszaru.

Sfera funkcjonalno-przestrzenna to także obiekty infrastruktury publicznej, do której mieszkańcy mają bezpośredni dostęp. Obiekty infrastruktury sportowej, w tym także place zabaw umożliwiają mieszkańcom jednostki samorządu terytorialnego prowadzenie aktywnego trybu życia już od najmłodszych lat. Aktywność fizyczna przekładająca się na sprawność psychofizyczną prowadzi do kształtowania wśród mieszkańców postaw prozdrowotnych, co w konsekwencji zmniejsza niebezpieczeństwo zapadania na niektóre choroby cywilizacyjne.

Na jakość przestrzeni oraz jej funkcjonalność, w tym poczucie bezpieczeństwa wśród mieszkańców oraz reprezentatywność miejsc publicznych, ma wpływ również występowanie miejsc, gdzie gromadzą się osoby nietrzeźwe, spożywające alkohol w miejscach publicznych. Takie miejsca najczęściej związane są z pobliskim występowaniem punktów sprzedaży alkoholu. Z kolei nagromadzenie takich punktów w danej jednostce, świadczy również o dużym popycie na tego typu produkty.

Sytuację w sferze przestrzenno-funkcjonalnej na terenie Gminy Żarnowiec przeanalizowano na podstawie następujących wskaźników obrazujących dostępność infrastruktury publicznej oraz jakość terenów publicznych:

- liczby ogólnodostępnych placów zabaw (bez szkolnych) na 100 mieszkańców w wieku przedprodukcyjnym,
- liczby centrów aktywności mieszkańców (świetlice, domy kultury, biblioteki, filie, remizy, itp.) na 100 mieszkańców,
- liczby punktów sprzedaży alkoholu na 100 mieszkańców.

Z wyłączeniem szkolnych placów zabaw, w Gminie dostępnych jest jedynie 8 ogólnodostępnych stref zabawowych dla dzieci. Występują one w jednostkach: Chlina, Koryczany, Łany Średnie, Łany Wielkie, Otoła, Udórz, Wola Libertowska i Żarnowiec. W przeliczeniu na 100 mieszkańców najkorzystniej sytuacja wygląda w jednostce Udórz.

Znacznie korzystniej wygląda rozmieszczenie centrów aktywności na obszarze Gminy, tj. świetlice, domy kultury, filie biblioteczne, remizy. Jedynie w dwóch jednostkach: Zabrodziu

i Otoli Małej nie stwierdzono występowania żadnego centrum aktywności. Najwyższą liczbą centrów aktywności przypadającą na 100 mieszkańców wyróżnia się z kolei jednostka Łany Wielkie (0,67 centrum aktywności/100 mieszkańców).

Analizując z kolei liczbę punktów sprzedaży alkoholu w przeliczeniu na 100 mieszkańców, największe nagromadzenie dotyczy jednostek analitycznych Żarnowiec (1,27 punktu sprzedaży alkoholu/100 mieszkańców), Udórz (0,43/100 mieszkańców), Małoszyce (0,35/100 mieszkańców), Łany Wielkie (0,34/100 mieszkańców). Średnia dla Gminy w tym zakresie wynosi 0,20 punktów sprzedaży alkoholu na 100 mieszkańców. Łącznie na terenie Gminy funkcjonuje 13 punktów sprzedaży alkoholu, z czego aż 8 zlokalizowanych jest w Żarnowcu.

Szczegółowa analiza wskaźnikowa dotycząca wszystkich jednostek analitycznych przedstawiona została w poniższej tabeli.

**Tabela 13 Analiza sfery przestrzenno-funkcjonalnej**

| Jednostka analityczna | DOSTĘPNOŚĆ INFRASTRUKTURY PUBLICZNEJ                                    |               |   |               | JAKOŚĆ TERENÓW PUBLICZNYCH                           |               |
|-----------------------|---|---------------|---|---------------|--|---------------|
|                       | Liczba ogólnodostępnych placów zabaw (bez szkolnych) na 100 mieszkańców |               | Liczba centrów aktywności mieszkańców (świetlice, domy kultury, biblioteki, filie, remizy, itp.) na 100 mieszkańców |               | Liczba punktów sprzedaży alkoholu na 100 mieszkańców |               |
|                       | wskaźnik  | standaryzacja | wskaźnik  | standaryzacja | wskaźnik   | standaryzacja |
| Brzeziny              | 0,00  | -1,007        | 0,53  | 0,954         | 0,00   | 0,595         |
| Chłina                | 0,14  | -0,084        | 0,14  | -1,049        | 0,14   | 0,175         |
| Jeziorowice           | 0,00  | -1,007        | 0,43  | 0,419         | 0,00   | 0,595         |
| Koryczany             | 0,24  | 0,546         | 0,24  | -0,560        | 0,00   | 0,595         |
| Łany Małe             | 0,00  | -1,007        | 0,47  | 0,646         | 0,00   | 0,595         |
| Łany Średnie          | 0,38  | 1,506         | 0,38  | 0,186         | 0,00   | 0,595         |
| Łany Wielkie          | 0,34  | 1,210         | 0,67  | 1,678         | 0,34   | -0,413        |
| Małoszyce             | 0,00  | -1,007        | 0,35  | 0,016         | 0,35   | -0,449        |
| Otola                 | 0,26  | 0,712         | 0,52  | 0,904         | 0,26   | -0,187        |
| Otola Mała            | 0,00  | -1,007        | 0,00  | -1,767        | 0,00   | 0,595         |
| Udórz                 | 0,43  | 1,807         | 0,43  | 0,419         | 0,43   | -0,685        |
| Wola Libertowska      | 0,20  | 0,310         | 0,20  | -0,744        | 0,00   | 0,595         |
| Zabrodzie             | 0,00  | -1,007        | 0,00  | -1,767        | 0,00   | 0,595         |
| Żarnowiec             | 0,16  | 0,036         | 0,48  | 0,665         | 1,27   | -3,203        |

**Źródło:** opracowanie własne na podstawie danych Urzędu Gminy Żarnowiec.

Zgodnie z metodyką przedstawioną w rozdziale 3.1, o natężeniu negatywnych zjawisk w danej jednostce analitycznej decyduje wartość wskaźnika syntetycznego, który podsumowuje wszystkie badane zjawiska kryzysowe w danej sferze. W odniesieniu do sfery przestrzenno-funkcjonalnej, nagromadzenie negatywnych zjawisk w Gminie Żarnowiec stwierdzono w następujących jednostkach:

- Żarnowiec,



- Zabrodzie,
- Otolą Małą,
- Małoszyce,
- Chlina.

## 4.5 Sfera techniczna

Zdegradowane, a niekiedy także zdewastowane obiekty szpecą przestrzeń, niszczą ład przestrzenny i walory estetyczne. Tereny, na których stan techniczny obiektów określa się jako zły lub bardzo zły często stają się nieatrakcyjne dla mieszkańców i przestają być użytkowane, co sprawia, że pogłębia się degradacja tego terenu. Zwiększa to tendencję do łamania norm społecznych oraz sprzyja wzrostowi przestępczości<sup>7</sup>.

Przestrzeń, w której realizowane są usługi z zakresu oświaty (budynki szkół, przedszkoli), ochrony zdrowia (ośrodki zdrowia, przychodnie), działań władz samorządowych (budynki urzędów, placówek) itp. w dużym stopniu oddziałuje na poziom ogólnego zadowolenia mieszkańców z realizacji tych usług, co w sposób bezpośredni wiąże się z nastrojami i emocjami pojawiającymi się w sferze społecznej. Do obiektów przestrzeni publicznej należą także budynki komunalne. Pojęcie to rozumiane jako ogół lokali należących do gminy, służących realizacji zadań własnych gminy. Budynek w dobrym stanie technicznym oprócz ogólnego dobrego stanu zewnętrznego powinien charakteryzować się również dobrą efektywnością energetyczną, a także brakiem barier architektonicznych.

Według *ustawy o rewitalizacji* negatywnymi zjawiskami technicznymi, które należy przeanalizować są w szczególności: stan degradacji technicznej obiektów budowlanych, w tym o przeznaczeniu mieszkaniowym, brak funkcjonowania rozwiązań technicznych umożliwiających efektywne korzystanie z obiektów budowlanych, w szczególności w zakresie energooszczędności, ochrony środowiska i zapewnieniu dostępności osobom ze szczególnymi potrzebami.

Sfera techniczna na terenie Gminy Żarnowiec została przeanalizowana na podstawie wskaźników przedstawiających:

- liczbę obiektów komunalnych wymagających remontów z wyłączeniem urządzeń sieciowych (mieszkania komunalne, obiekty użyteczności publicznej, oczyszczalnie ścieków itp.) na 100 mieszkańców,
- liczbę obiektów komunalnych wymagających termomodernizacji na 100 mieszkańców,
- liczbę obiektów komunalnych niedostosowanych do potrzeb osób ze szczególnymi potrzebami na 100 mieszkańców.

Analizując liczbę obiektów komunalnych wymagających remontów z wyłączeniem urządzeń sieciowych przypadających na 100 mieszkańców zdecydowanie najbardziej widoczne są obiekty wymagające remontu w jednostkach Żarnowiec (1,74 obiektu komunalnego wymagającego remontu/100 mieszkańców) oraz Udórz (1,28 obiektu/100 mieszkańców). W przypadku pozostałych jednostek wartość wskaźnika nie przekracza 1 obiektu komunalnego wymagającego remontu na 100 mieszkańców. W dwóch jednostkach: Otolą Małą i Zabrodziu nie występują żadne obiekty komunalne. Łącznie na terenie Gminy

---

<sup>7</sup> Teoria rozbitych okien (teoria rozbitej szyby): G. Kelling, C. Coles, 1982, *Fixing Broken Windows: Restoring Order and Reducing Crime in Our Communities*.

Żarnowiec rozlokowane są 32 obiekty komunalne. Warto zatem zauważyć, iż ponad 80% wszystkich obiektów komunalnych wymaga podjęcia działań remontowych.

Następnie analizie poddano efektywność energetyczną przy wykorzystaniu wskaźnika dotyczącego liczby obiektów komunalnych wymagających termomodernizacji przypadających na 100 mieszkańców. Ponownie największy odsetek tego typu obiektów odnotowano w jednostkach Udórz (1,28 obiektu komunalnego wymagającego termomodernizacji/100 mieszkańców) oraz w Żarnowcu (0,95 obiektu/100 mieszkańców). W czterech jednostkach analitycznych nie odnotowano żadnego obiektu komunalnego wymagającego termomodernizacji. Łącznie w Gminie termomodernizacji wymaga 19 obiektów komunalnych, co stanowi blisko 60% gminnego zasobu nieruchomości.

Obiekty komunalne w Gminie Żarnowiec wymagają również dostosowania do potrzeb osób ze szczególnymi potrzebami, bowiem łącznie blisko 85% z nich takowych nie spełnia. Największy ich odsetek ponownie zlokalizowany jest w jednostce Żarnowiec (1,43 obiektu komunalnego wymagającego dostosowania/100 mieszkańców) oraz w jednostce Udórz (1,28 obiektu).

Szczegółowa analiza wskaźnikowa dotycząca wszystkich jednostek analitycznych przedstawiona została w poniższej tabeli.

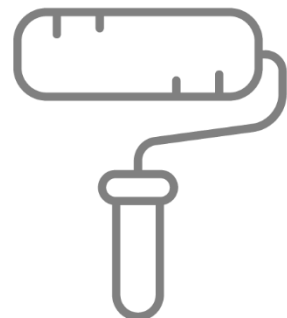
**Tabela 14 Analiza sfery technicznej**

| Jednostka analityczna | STAN TECHNICZNY PRZESTRZENI PUBLICZNEJ   |               | EFEKTYWNOŚĆ ENERGETYCZNA  |               | ZAPEWNIENIE DOSTĘPNOŚCI  |               |
|-----------------------|--|---------------|---|---------------|--|---------------|
|                       | Liczba obiektów komunalnych wymagających remontów z wyłączeniem urządzeń sieciowych (mieszkania komunalne, obiekty użyteczności publicznej, oczyszczalnie ścieków itp.) na 100 mieszkańców |               | Liczba obiektów komunalnych wymagających termomodernizacji (mieszkania komunalne, obiekty użyteczności publicznej, oczyszczalnie ścieków itp.) na 100 mieszkańców |               | Liczba obiektów komunalnych niedostosowanych do potrzeb osób ze szczególnymi potrzebami (mieszkania komunalne, obiekty użyteczności publicznej, itp.) na 100 mieszkańców |               |
|                       | wskaźnik   | standaryzacja | wskaźnik  | standaryzacja | wskaźnik   | standaryzacja |
| Brzeziny              | 0,53   | -0,079        | 0,53  | -0,377        | 0,53   | -0,007        |
| Chlina                | 0,14   | 0,766         | 0,14  | 0,682         | 0,28   | 0,592         |
| Jeziorowice           | 0,43   | 0,146         | 0,43  | -0,094        | 0,43   | 0,242         |
| Koryczany             | 0,47   | 0,051         | 0,24  | 0,424         | 0,24   | 0,699         |
| Łany Małe             | 0,47   | 0,051         | 0,47  | -0,214        | 0,47   | 0,137         |
| Łany Średnie          | 0,38   | 0,245         | 0,38  | 0,029         | 0,38   | 0,351         |
| Łany Wielkie          | 0,67   | -0,384        | 0,67  | -0,760        | 1,01   | -1,147        |
| Małoszyce             | 0,35   | 0,317         | 0,00  | 1,062         | 0,70   | -0,400        |
| Otola                 | 0,26   | 0,505         | 0,00  | 1,062         | 0,26   | 0,639         |
| Otola Mała            | 0,00   | 1,068         | 0,00  | 1,062         | 0,00   | 1,261         |
| Udórz                 | 1,28   | -1,697        | 1,28  | -2,406        | 1,28   | -1,795        |
| Wola Libertowska      | 0,20   | 0,637         | 0,40  | -0,020        | 0,40   | 0,307         |
| Zabrodzie             | 0,00   | 1,068         | 0,00  | 1,062         | 0,00   | 1,261         |
| Żarnowiec             | 1,74   | -2,692        | 0,95  | -1,510        | 1,43   | -2,139        |
| <b>średnia</b>        | <b>0,50</b>  | <b>0,000</b>  | <b>0,39</b>   | <b>0,000</b>  | <b>0,53</b>  | <b>0,000</b>  |

**Źródło:** opracowanie własne na podstawie danych Urzędu Gminy Żarnowiec.

Zgodnie z metodyką przedstawioną w rozdziale 3.1, o natężeniu negatywnych zjawisk w danej jednostce analitycznej decyduje wartość wskaźnika syntetycznego, który podsumowuje wszystkie badane zjawiska kryzysowe w danej sferze. W odniesieniu do sfery technicznej, nagromadzenie negatywnych zjawisk w Gminie Żarnowiec stwierdzono w następujących jednostkach:

- Żarnowiec,
- Udórz,
- Łany Wielkie,
- Brzeziny,
- Łany Małe.



## 5. Wyznaczenie obszaru zdegradowanego

Zgodnie z przyjętą metodyką, do obszaru zdegradowanego włączone mogą zostać wszystkie te jednostki analityczne, dla których wartość wskaźnika syntetycznego natężenia zjawisk kryzysowych jest ujemna (mniejsza od 0) w sferze społecznej oraz w przynajmniej jednej z 4 sfer wskazanych w art. 9 ust. 1 pkt 1-4 *ustawy o rewitalizacji*.

Zgodnie z *ustawą o rewitalizacji*, obszar zdegradowany może być podzielony na podobszary, w tym podobszary nieposiadające ze sobą wspólnych granic, pod warunkiem stwierdzenia na każdym z podobszarów występowania koncentracji negatywnych zjawisk społecznych oraz gospodarczych, środowiskowych, przestrzenno-funkcjonalnych lub technicznych.

Natężenie zjawisk kryzysowych w sferze społecznej zdiagnozowano w następujących jednostkach analitycznych Gminy Żarnowiec: **Otola Mała, Udórz, Żarnowiec, Małoszyce i Chlina**. We wszystkich z powyższych jednostek stwierdzono współwystępowanie problemów w co najmniej jednej ze sfer: gospodarczej, środowiskowej, przestrzenno-funkcjonalnej lub technicznej. Oznacza to, że wszystkie wskazane powyżej jednostki, stanowią obszar zdegradowany wyznaczony na terenie Gminy Żarnowiec.

W poniższej tabeli przedstawiono w sposób zbiorczy wyniki analizy wskaźnikowej sfery społecznej, gospodarczej, środowiskowej, przestrzenno-funkcjonalnej i technicznej przy użyciu wskaźnika syntetycznego dla wszystkich badanych jednostek analitycznych.

**Tabela 15 Analiza sfery społecznej, gospodarczej, środowiskowej, przestrzenno-funkcjonalnej i technicznej przy użyciu wskaźnika syntetycznego - zestawienie zbiorcze**

| Jednostka analityczna | Sfera społeczna | Sfera gospodarcza | Sfera środowiskowa | Sfera przestrzenno-funkcjonalna | Sfera techniczna |
|-----------------------|-----------------|-------------------|--------------------|---------------------------------|------------------|
| Brzeziny              | 0,594           | 0,580             | 0,807              | 0,181                           | -0,154           |
| Chlina                | -0,244          | -0,251            | -0,023             | -0,319                          | 0,680            |
| Jeziorowice           | 0,202           | -0,353            | 0,773              | 0,002                           | 0,098            |
| Koryczany             | 0,084           | -1,152            | -0,414             | 0,194                           | 0,391            |
| Łany Małe             | 0,139           | -0,135            | -0,123             | 0,078                           | -0,009           |
| Łany Średnie          | 0,106           | -0,705            | -0,651             | 0,762                           | 0,208            |
| Łany Wielkie          | 0,390           | 0,138             | -0,081             | 0,825                           | -0,764           |
| Małoszyce             | -0,412          | 1,087             | -0,276             | -0,480                          | 0,326            |
| Otola                 | 0,022           | 0,929             | 0,296              | 0,477                           | 0,735            |
| Otola Mała            | -0,695          | -0,613            | 0,023              | -0,726                          | 1,130            |
| Udórz                 | -0,537          | 0,167             | -1,662             | 0,514                           | -1,966           |
| Wola Libertowska      | 0,190           | 0,038             | -0,119             | 0,054                           | 0,308            |
| Zabrodzie             | 0,682           | 0,281             | 0,802              | -0,726                          | 1,130            |
| Żarnowiec             | -0,521          | -0,011            | 0,647              | -0,834                          | -2,114           |

**Źródło:** opracowanie własne.

W kolejnej tabeli przedstawione są uporządkowane wyniki analizy sfery społecznej jednostek analitycznych obszaru zdegradowanego, ze wskazaniem liczby pozostałych sfer, w których

stwierdzono występowanie zjawisk kryzysowych oraz dotyczących ich danych powierzchniowych i ludnościowych.

W tak przyjętej analizie, obszar zdegradowany tworzy pięć jednostek analitycznych, których łączna powierzchnia wynosi 43,2 km<sup>2</sup>, co stanowi 34,62% powierzchni Gminy. Obszar zdegradowany zamieszkiwany jest przez 1 915 mieszkańców, którzy stanowią 42,08% ogółu mieszkańców Gminy Żarnowiec.

**Tabela 16 Jednostki analityczne zaliczone do obszaru zdegradowanego na terenie Gminy Żarnowiec**

| Jednostka analityczna | Sfera społeczna | Liczba pozostałych sfer, w których stwierdzono występowanie zjawisk kryzysowych | Liczba ludności w jednostce analitycznej (os.) | Udział wśród całkowitej ludności Gminy (%) | Powierzchnia jednostki analitycznej (km <sup>2</sup> ) | Udział w całkowitej powierzchni Gminy (%) |
|-----------------------|-----------------|---|--|--|--|---|
| Chlina                | -0,244          | 3   | 713  | 15,7%                                      | 13,1   | 10,5%                                     |
| Małoszyce             | -0,412          | 2   | 287  | 6,3%                                       | 8,6  | 6,8%                                      |
| Otoła Mała            | -0,695          | 2   | 50   | 1,1%                                       | 0,7  | 0,6%                                      |
| Udórz                 | -0,537          | 2   | 234  | 5,1%                                       | 8,4  | 6,7%                                      |
| Żarnowiec             | -0,521          | 3   | 631  | 13,9%                                      | 12,4   | 9,9%                                      |

**Źródło:** opracowanie własne.

## 6. Wyznaczenie obszaru rewitalizacji

---

Z ustawy o rewitalizacji wynika, że aby dany obszar gminy mógł zostać uznany za obszar rewitalizacji konieczne jest, aby występowała na nim koncentracja negatywnych zjawisk oraz aby był on istotny dla rozwoju lokalnego całej gminy.

Wyznaczając obszar rewitalizacji na terenie Gminy Żarnowiec kierowano się również zasadą nieprzekraczalności ustawowych wartości 20% powierzchni gminy oraz 30% liczby mieszkańców. Zgodnie z przeprowadzoną analizą wskaźnikową **jako obszar rewitalizacji przyjęto jednostkę analityczną Żarnowiec**. Wyboru jednostki dokonano na podstawie łącznego spełnienia kryteriów takich jak:

- jednostka posiada istotne znaczenie dla rozwoju lokalnego całej Gminy,
- zachodzi na niej wysoka koncentracja negatywnych zjawisk w sferze społecznej,
- w jednostce współwystępują negatywne zjawiska w 3 innych sferach.

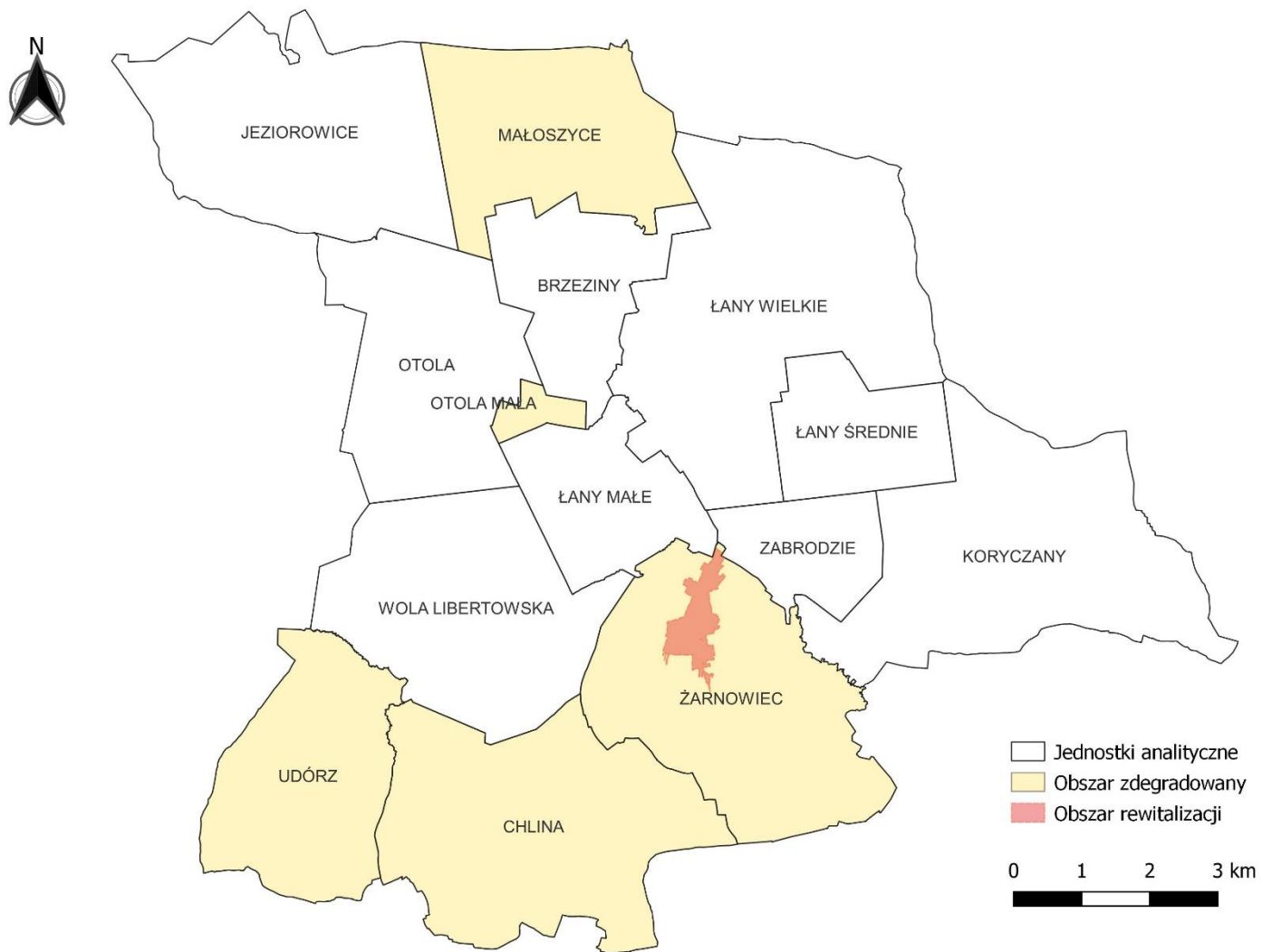
**Żarnowiec** to jednostka analityczna położona w południowej części Gminy Żarnowiec. Jednostka osiągnęła najwyższe negatywne wyniki spośród wszystkich jednostek w sferach przestrzenno-funkcjonalnej i technicznej. Negatywne wyniki wskaźników wykazano także w sferze społecznej i gospodarczej. Z uwagi na nagromadzenie różnorodnych funkcji, tereny te mają istotne znaczenie dla rozwoju lokalnego. W granicach obszaru znajdują się m.in. Przedszkole Publiczne w Żarnowcu, Szkoła Podstawowa im. Jana Pawła II w Żarnowcu, Urząd Pocztowy, Zakład Opieki Zdrowotnej, Zespół Ekonomiczno-Administracyjny Szkół w Żarnowcu, Urząd Gminy, Gminna Biblioteka Publiczna, Ośrodek Pomocy Społecznej czy Gminny Ośrodek Kultury, Sportu i Turystyki. Wiele z powyższych miejsc może stanowić nie tylko płaszczyznę działań rewitalizacyjnych, ale również potencjał infrastrukturalny i instytucjonalny do wykorzystania przy realizacji celów zmierzających do poprawy stanu społeczno-gospodarczego.

Obszar rewitalizacji wyznaczony został na powierzchni 0,76 km<sup>2</sup> (co stanowi 0,61% powierzchni Gminy Żarnowiec). Zamieszkiwany jest przez 631 osób, co odpowiada 13,87% ludności Gminy. Jest to druga najliczniej zaludniona jednostka analityczna na terenie Gminy, co potwierdza również zasadność prowadzenia tam procesu rewitalizacji – z efektów zaplanowanych działań skorzysta wielu mieszkańców. Co więcej, liczebność jednostki wpływa na wysoki potencjał ludzki, który może być wykorzystany do prowadzenia rewitalizacji w zakresie m.in. działań integracyjnych, aktywizacyjnych, a także może generować inicjatywy oddolne. Jednostka Żarnowiec pełni również istotne funkcje związane z zaspokajaniem potrzeb mieszkańców nie tylko obszaru rewitalizacji, ale również całej społeczności gminnej. Mieszkańcy pozostałych obszarów Gminy załatwiają swoje sprawy zawodowe, administracyjne, edukacyjne, zdrowotne czy kulturalne, będą również pośrednio korzystali z efektów działań rewitalizacyjnych.

Na etapie delimitacji jednostek zdegradowanych, w granicach **jednostki Żarnowiec** zdiagnozowano wysokie natężenie negatywnych zjawisk **społecznych**, ale również **gospodarczych**, **przestrzenno-funkcjonalnych** oraz **technicznych**. W sferze społecznej zidentyfikowano problemy w zakresie bezrobocia, ubóstwa, odpływu mieszkańców i starzenia się społeczeństwa, a także wysokiego udziału osób ze szczególnymi potrzebami, co jest problemem biorąc pod uwagę brak dostosowania poszczególnych przestrzeni i obiektów do standardów dostępności oraz poziomu uczestnictwa w życiu publicznym. W zakresie

aktywności gospodarczej, w granicach obszaru rewitalizacji stwierdzono negatywny stosunek liczby nowopowstałych podmiotów gospodarczych do wyrejestrowanych podmiotów (w 2022 nie zarejestrowano żadnej nowej działalności gospodarczej na obszarze rewitalizacji, a 1 się wyrejestrował), co może świadczyć o niekorzystnych warunkach prowadzenia działalności gospodarczej. W sferze środowiskowej wykazano z kolei niedotrzymywanie standardów jakości powietrza w powiązaniu z wysoką niską emisją. Degradacja w sferze przestrzenno-funkcjonalnej nastąpiła w zakresie jakości terenów publicznych. Z kolei w sferze technicznej stwierdzono zły stan techniczny obiektów komunalnych występujących w przestrzeni publicznej, z czym powiązana jest ich niska efektywność energetyczna, a także brak dostosowania do potrzeb osób ze szczególnymi potrzebami.

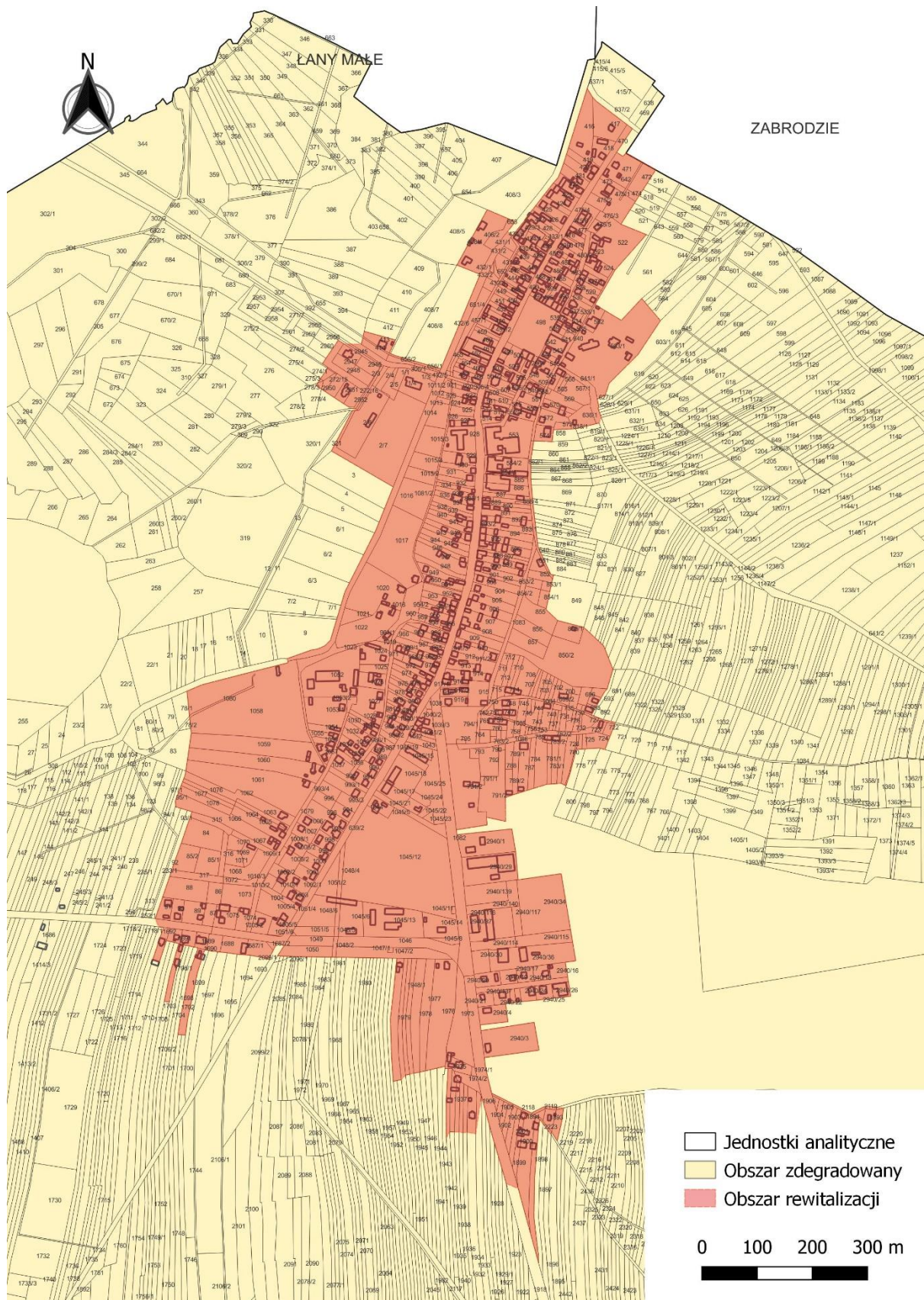
Obszar zdegradowany wraz z obszarem rewitalizacji prezentuje mapa sporządzona zgodnie z art. 11 ust. 4 *ustawy o rewitalizacji*, stanowiąca załącznik nr 1 do uchwały w sprawie wyznaczenia obszaru zdegradowanego i obszaru rewitalizacji. Uproszony rysunek zamieszczono na następnym stronie.



**Rysunek 15 Uproszczona mapa obszaru zdegradowanego i obszaru rewitalizacji w Gminie Żarnowiec**

**Źródło:** opracowanie własne.





**Rysunek 16 Uproszczona mapa obszaru zdegradowanego i obszaru rewitalizacji w Gminie Żarnowiec**

**Źródło:** opracowanie własne.

## SPIS RYSUNKÓW

|  |    |
|--|----|
| Rysunek 1 Położenie Gminy Żarnowiec na tle powiatu zawierciańskiego i województwa śląskiego .....  | 4  |
| Rysunek 2 Położenie Gminy Żarnowiec względem jednostek ościennych.....   | 5  |
| Rysunek 3 Mapa Gminy Żarnowiec .....   | 5  |
| Rysunek 4 Obszarowe formy ochrony przyrody w Gminie Żarnowiec.....   | 7  |
| Rysunek 5 Zmiany liczby ludności w Gminie Żarnowiec w latach 2011-2021 .....   | 9  |
| Rysunek 6 Wysokość dochodów i wydatków Gminy Żarnowiec w latach 2017-2021.....   | 9  |
| Rysunek 7 Dochody Gminy Żarnowiec w przeliczeniu na 1 mieszkańca w latach 2017-2021 na tle powiatu zawierciańskiego i województwa śląskiego..... | 10 |
| Rysunek 8 Podział Gminy Żarnowiec na jednostki analityczne.....  | 16 |
| Rysunek 9 Udział bezrobotnych zarejestrowanych w liczbie ludności w wieku produkcyjnym .....   | 21 |
| Rysunek 10 Beneficjenci środowiskowej pomocy społecznej na 10 tys. ludności .....  | 24 |
| Rysunek 11 Struktura ludności w Gminie Żarnowiec w latach 2017-2021 .....  | 29 |
| Rysunek 12 Struktura ludności w jednostkach analitycznych Gminy Żarnowiec w 2021 r.....  | 30 |
| Rysunek 13 Liczba fundacji, stowarzyszeń i organizacji społecznych na 1000 mieszkańców .....   | 32 |
| Rysunek 14 Podmioty gospodarcze wpisane do REGON na 1000 mieszkańców.....  | 34 |
| Rysunek 15 Uproszczona mapa obszaru zdegradowanego i obszaru rewitalizacji w Gminie Żarnowiec.....   | 48 |
| Rysunek 16 Uproszczona mapa obszaru zdegradowanego i obszaru rewitalizacji w Gminie Żarnowiec.....   | 49 |

## SPIS TABEL

|  |    |
|--|----|
| Tabela 1 Zmiany liczby ludności w powiecie zawierciańskim w latach 2017-2021 .....   | 8  |
| Tabela 2 Jednostki analityczne wyznaczone w Gminie Żarnowiec .....   | 14 |
| Tabela 3 Jednostki analityczne wyznaczone na terenie Gminy Żarnowiec .....   | 15 |
| Tabela 4 Wskaźniki wykorzystane do zdiagnozowania zjawisk kryzysowych .....  | 17 |
| Tabela 5 Analiza wskaźnikowa sfery społecznej w obszarze bezrobocia.....   | 22 |
| Tabela 6 Analiza wskaźnikowa sfery społecznej w obszarze ubóstwa.....  | 25 |
| Tabela 7 Analiza wskaźnikowa sfery społecznej w obszarze przestępczości .....  | 26 |
| Tabela 8 Analiza wskaźnikowa sfery społecznej w obszarze osób ze szczególnymi potrzebami .....   | 27 |
| Tabela 9 Analiza wskaźnikowa sfery społecznej w obszarze kapitału społecznego.....   | 30 |
| Tabela 10 Analiza wskaźnikowa sfery społecznej w obszarze aktywności społecznej.....   | 33 |
| Tabela 11 Analiza wskaźnikowa sfery gospodarczej .....   | 35 |
| Tabela 12 Analiza wskaźnikowa sfery środowiskowej .....  | 38 |
| Tabela 13 Analiza sfery przestrzenno-funkcjonalnej.....  | 40 |
| Tabela 14 Analiza sfery technicznej .....  | 42 |
| Tabela 15 Analiza sfery społecznej, gospodarczej, środowiskowej, przestrzenno-funkcjonalnej i technicznej przy użyciu wskaźnika syntetycznego - zestawienie zbiorcze ..... | 44 |
| Tabela 16 Jednostki analityczne zaliczone do obszaru zdegradowanego na terenie Gminy Żarnowiec.....  | 45 |